



At: Aelodau'r Pwyllgor Craffu  
Cymunedau

Dyddiad: Dydd Gwener, 3 Mai  
2024

Rhif Union: 01824 71255401824  
712554

ebost: [democrataidd@sirddinbych.gov.uk](mailto:democrataidd@sirddinbych.gov.uk)

Annwyl Gyngorydd

Fe'ch gwahoddir i fynychu cyfarfod y **PWYLLGOR CRAFFU CYMUNEDAU, DYDD IAU, 9 MAI 2024** am **10.00 am** yn **SIAMBR Y CYNGOR, NEUADD Y SIR, RHUTHUN A THRWY GYNHADLEDD FIDEO**.

Yn gywir iawn

G Williams  
Swyddog Monitro

## AGENDA

### 1 YMDDIHEURIADAU

### 2 DATGANIADAU O FUDDIANT (Tudalennau 3 - 4)

Yr Aelodau i ddatgan unrhyw gysylltiad personol neu gysylltiad sy'n rhagfarnu ag unrhyw fater a nodwyd i'w ystyried yn y cyfarfod hwn

### 3 MATERION BRYD FEL Y'U CYTUNWYD GAN Y CADEIRYDD

Hysbysiad o eitemau y dylid, ym marn y Cadeirydd, eu hystyried yn y cyfarfod fel materion brys yn unol ag Adran 100B(4) Deddf Llywodraeth Leol 1972.

### 4 COFNODION (Tudalennau 5 - 14)

Derbyn cofnodion y Pwyllgor Archwilio Cymunedau Arbennig a gynhaliwyd ar 14 Mawrth 2024 (copi ynghlwm) a'r Pwyllgor Archwilio Cymunedau a gynhaliwyd ar 01 Chwefror 2024 (copi ynghlwm).

### 5 Y BROSES GYNNAL A CHADW TAI GWAG (Tudalennau 15 - 46)

Ystyried adroddiad gan y Swyddog Arweiniol Eiddo Tai (copi ynghlwm) ynglŷn â'r broses gynnal a chadw tai gwag, ar y cyd â'r heriau cynyddol o ran y gyllideb, gyda phwyslais penodol ar amseroedd ail-osod tai gwag.

**6 RHAGLEN WAITH CRAFFU** (Tudalennau 47 - 66)

Ystyried adroddiad gan y Cydlynnydd Craffu (copi ynghlwm) yn gofyn am adolygiad o raglen gwaith i'r dyfodol y pwyllgor a rhoi'r wybodaeth ddiweddaraf i'r aelodau am faterion perthnasol.

**7 ADBORTH GAN GYNRYCHIOLWYR PWYLLGOR**

Cael y wybodaeth ddiweddaraf gan gynrychiolwyr y Pwyllgor ar Fyrddau a Grwpiau amrywiol y Cyngor.

**AELODAU**

**Y Cynghorwyr**

Michelle Blakeley-Walker  
Karen Edwards  
James Elson  
Jon Harland  
Carol Holliday  
Alan James

Brian Jones  
Delyth Jones  
Merfyn Parry  
Cheryl Williams  
Huw Williams

**COPIAU I'R:**

Holl Gynghorwyr er gwybodaeth  
Y Wasg a'r Llyfrgelloedd  
Cynghorau Tref a Chymuned

DEDDF LLYWODRAETH LEOL 2000

## Cod Ymddygiad Aelodau

## DATGELU A CHOFRESTRU BUDDIANNAU

Rwyf i,  
(enw)

\*Aelod /Aelod cyfetholedig o  
(\*dileuer un)

**Cyngor Sir Ddinbych**

**YN CADARNHAU** fy mod wedi datgan buddiant **\*personol / personol a sy'n rhagfarnu** nas datgelwyd eisoes yn ôl darpariaeth Rhan III cod ymddygiad y Cyngor Sir i Aelodau am y canlynol:-  
(\*dileuer un)

Dyddiad Datgelu:

Pwyllgor (nodwch):

Agenda eitem

Pwnc:

Natur y Buddiant:

(*Gweler y nodyn isod*)\*

Llofnod

Dyddiad

Noder: Rhwng ddigon o fanylion os gwelwch yn dda, e.e. 'Fi yw perchennog y tir sy'n gyfagos i'r cais ar gyfer caniatâd cynllunio a wnaed gan Mr Jones', neu 'Mae fy ngŵr / ngwraig yn un o weithwyr y cwmni sydd wedi gwneud cais am gymorth ariannol'.

Mae tudalen hwn yn fwriadol wag

## PWYLLGOR CRAFFU CYMUNEDAU

Cofnodion cyfarfod o Bwyllgor Craffu Cymunedau a gynhaliwyd yn Siambr y Cyngor, Neuadd y Sir, Rhuthun a thrwy Fideo Gynadledda ar ddydd Iau, 14 Mawrth 2024 am 10.00am.

### YN BRESENNOL

Y Cynghorwyr Michelle Blakeley-Walker, Karen Edwards (Is-Gadeirydd), James Elson, Jon Harland, Carol Holliday, Alan James, Brian Jones, Cheryl Williams a Huw Williams (Cadeirydd)

Aelod Arweiniol yr Amgylchedd a Chludiant (Y Cynghorydd Barry Mellor) ar gyfer eitem 5 ar y rhaglen a'r Aelod Arweiniol Twf Economaidd a Threchu Amddifadedd ac Arweinydd y Cyngor (Y Cynghorydd Jason McLellan) ar gyfer eitem 6 ar y rhaglen.

### YN BRESENNOL FEL ARSYLWYR

Y Cynghorwyr Joan Butterfield, Justine Evans, Huw Hilditch-Roberts, Hugh Irving, Terry Mendies, Gareth Sandilands ac Andrea Tomlin

### HEFYD YN BRESENNOL

Cyfarwyddwr Corfforaethol: Economi a'r Amgylchedd (TW), Cydlynnydd Archwilio (KE), Pennaeth Priffyrdd a Gwasanaethau Amgylcheddol (PJ), Prif Reolwr - Arlwyyo a Glanhau (HJ), Uwch Weinyddwr Pwyllgorau a Chynhaliwr Zoom (KJ) a'r Gweinyddwr Pwyllgorau (SJ).

#### 1 YMDDIHEURIADAU

Cafwyd ymddiheuriadau am absenoldeb gan y Cynghorydd Merfyn Parry a'r Cynghorydd Delyth Jones.

#### 2 DATGAN CYSYLLTIAD

Ni chafodd unrhyw gysylltiad ei ddatgan.

#### 3 MATERION BRYG Y CYTUNWYD ARNYNT GAN Y CADEIRYDD

Ni chodwyd unrhyw eitemau bryg gyda'r Cadeirydd na'r Cydlynnydd Craffu cyn dechrau'r cyfarfod.

#### 4 COFNODION

Cyflwynwyd cofnodion cyfarfod y Pwyllgor Craffu Cymunedau a gynhaliwyd ar 11 Ionawr 2024.

Materion yn codi - gofynnodd y Cynghorydd Brian Jones os oedd yna unrhyw ddiweddariad ynglŷn â'r ffrydiau cyllid er mwyn gallu cadw'r llyfrgelloedd ar agor. Wrth ymateb fe ddywedodd y Cyfarwyddwr Corfforaethol - Economi a'r Amgylchedd wrth y Pwyllgor fod y grŵp Tasg a Gorffen wedi cael ei sefydlu i edrych ar yr holl achosion a phryderon a godwyd gan Aelodau yn cynnwys ffrydiau cyllid eraill. Bydd ddiweddariad pellach yn cael ei rannu gyda'r Pwyllgor yn dilyn y cyfarfod grŵp hynny. Nid oedd y grŵp wedi cwrdd neu gytuno eto ar y cylch gorchwyl neu waith wedi'i gynllunio yn cynnwys yr amserlenni. Pwysleisiwyd bod angen i Aelodau fod yn ymwybodol o'r gwaith a'r amserlenni sydd wedi cael eu pennu.

**PENDERFYNWYD:** y dylid cymeradwyo cofnodion cyfarfod y Pwyllgor Craffu Cymunedau Arbennig a gynhaliwyd ar 11 Ionawr 2024 fel cofnod gwir a chywir o'r gweithrediadau.

Cyflwynwyd cofnodion cyfarfod y Pwyllgor Craffu Cymunedau a gynhaliwyd ar 1 Chwefror 2024.

Materion yn codi - Tudalen 18 - Adborth gan Gynrychiolwyr Pwyllgor - cadarnhaodd y Cydlynnydd Craffu fod y swyddog sy'n gyfrifol am Ofal Cymdeithasol i Oedolion a Digartrefedd wedi dosbarthu'r camau gweithredu a'r nodiadau o gyfarfod y gwasanaeth i'r cynrychiolwyr.

**PENDERFYNWYD:** y dylid cymeradwyo cofnodion cyfarfod y Pwyllgor Craffu Cymunedau a gynhaliwyd ar 1 Chwefror 2024 fel cofnod gwir a chywir o'r gweithrediadau.

## **5 CYNIG ARBEDION CYFLEUSTERAU CYHOEDDUS**

Cyflwynodd Aelod Arweiniol yr Amgylchedd a Chludiant ynghyd â'r Cyfarwyddwr Corfforaethol: Economi a'r Amgylchedd adroddiad ar Gynnig Arbedion Cyfleustodau Cyhoeddus (wedi'i ddosbarthu o'r blaen).

Atgoffodd yr Aelod Arweiniol yr Aelodau fod yr adroddiad hwn yn ffurfio rhan o brif gynllun arbedion y Cyngor. Roedd yr adroddiad yn berthnasol i'r posibilrwydd o gau neu drosglwyddo'r toiledau cyhoeddus yn Sir Ddinbych.

Cyflwynodd y Cyfarwyddwr Corfforaethol: Economi a'r Amgylchedd Paul Jackson, Pennaeth Priffyrdd a Gwasanaethau Amgylcheddol a Hayley Jones, Prif Reolwr - Arlwy a Glanhau yr adroddiad.

Mae'r adroddiad a gyflwynwyd yn darparu Aelodau gyda'r cynnig i gael gwared ar y gyllideb sy'n gyfrifol am y swyddogaeth cyfleustodau cyhoeddus ac wrth wneud hynny'n rhoi'r gorau i weithredu cyfleustodau cyhoeddus yn y dyfodol. Cafodd aelodau eu hatgoffa bod y cynnig sydd wedi cael ei gyflwyno bob tro wedi cael ei gynnwys yn y syniadau prif arbedion ar gyfer cyllideb 2024/25 a chafodd ei drafod yn y gweithdai cyllideb a gafodd eu cynnal yn ystod y misoedd diwethaf. Yr oedd hefyd yn destun gweithdy penodol i Aelodau ar 24 Ionawr 2024.

Cafodd ei wneud yn glir wrth yr Aelodau na chafodd penderfyniad ffurfiol ei wneud ar y cynnig hwn. Byddai'r cynnig yn destun penderfyniad y Cabinet, fodd bynnag, am nad yw wedi bod yn rhan o'r cynigion arbedion ar gyfer 2024/25 o'r blaen roedd yna ddisgwyliad amlwg y byddai'r arbediad hwn yn cael ei wireddu. Pe bai'r arbediad ddim yn dwyn ffrwyth byddai'n creu pwysau heb ei gynllunio ar yr awdurdod i gyllido o adrannau eraill o'r cyngor.

Bydd y penderfyniad terfynol yn cael ei wneud gan Cabinet, a chyn i'r adroddiad gael ei gyflwyno i Cabinet roedd yr Aelodau wedi tystio proses craffu ac ymgynghori priodol. Roedd yn cynnwys cyfathrebu gydag Aelodau a Chynghorau Tref a Chymuned i benderfynu os oedd yna awch gan y Cynghorau Tref a Chymuned i fod yn gyfrifol am y ddarpariaeth.

Clywodd Aelodau fod yna ddau fath o doiledau cyhoeddus yn Sir Ddinbych, cyfleusterau wedi'u hadeiladu gyda brics a chyfleusterau pod. Roedd y mwyafrif o'r cyfleusterau pod angen sylw neu eu newid yn gyfan gwbl a fyddai hefyd yn golygu cost i'r awdurdod. Felly, yn bennaf, roedd y swyddogion yn edrych ar adeiladau toiledau wrth drafod trosglwyddo perchnogaeth. Byddai'r holl ddewisiadau yn cael eu trafod a'u hystyried.

Clywodd yr Aelodau mai'r bwriad oedd ail-lansio'r Cynllun Toiledau Cymunedol fel ffordd o leihau'r effaith os byddai'n rhaid cau unrhyw doiledau cyhoeddus. Mae'r manylion wedi cael eu cynnwys yn yr adroddiad.

Pwysleisiwyd fod y gwasanaeth yn un anstatudol nad oedd yn rhaid i'r awdurdod ei ddarparu. Yr incwm y mae'r gyllideb net yn ei gymryd i ystyriaeth yw tua £270,000. Clywodd Aelodau hefyd fod gorwario yn aml ar gyfer y gyllideb hon oherwydd sawl rheswm gwahanol.

Gan ymateb i gwestiynau'r Aelodau, dywedodd Swyddogion -

- Bod Cynghorau Tref a Chymuned yn cael eu darparu gyda gwybodaeth a ffeithiau a ffigyrau gan gynnwys lefelau costio pan fyddai opsiynau yn cael eu trafod gyda swyddogion. Roedd swyddogion wedi bod yn casglu'r data a'r wybodaeth wrth iddyn nhw gyfathrebu gyda'r cynghorau a byddent yn cyflwyno'r holl ddarganfyddiadau i Cabinet ar ôl eu casglu i gyd.
- Awgrymodd Aelodau y dylai swyddogion edrych ar atebion eraill i gadw cyfleusterau o'r fath ar agor mewn ardaloedd o dwristiaeth uchel fel yn Y Rhyl a Llangollen.
- Pwysleisiwyd fod swyddogion ddim yn gweld y penderfyniad i gynnig cau Cyfleustodau Cyhoeddus yn un hawdd. Byddai'n rhaid dod i sawl penderfyniad anodd er mwyn cydbwysu'r gyllideb.
- Roedd dadansoddiad anghenion yn cael ei wneud ar hyn o bryd yn seiliedig ar boblogaeth pob ardal a'r niferoedd ymwelwyr er mwyn penderfynu sawl toiled a fyddai'n ddigonol. Byddai data yn darparu'r wybodaeth sydd ei angen i ddadansoddi sawl Cynllun Toiledau Cymunedol / busnesau byddai eu hangen mewn ardal. Ar hyn o bryd mae un busnes yn Sir Ddinbych wedi cofrestru ar gyfer y Cynllun Toiledau Cymunedol. Pwysleisiwyd mai'r flaenoriaeth yw mynd i'r afael â sawl toiled cyhoeddus y gellir eu trosglwyddo i'r gymuned.

- Ailadroddodd Aelodau'r angen i gael mwy o wybodaeth a ffeithiau/data i drafod y cynnig mewn mwy o fanylder.
- Amlygwyd mai un o amcanion craidd polisi'r Cyngor oedd hyrwyddo twristiaeth ac i dyfu'r economi rhanbarthol. Mae twristiaeth yn rhan bwysig o economi Sir Ddinbych, gyda 6.03 miliwn o ymwelwyr wedi dod i'r sir yn 2022. Teimlwyd y byddai cau toiledau mewn ardaloedd twristiaeth yn cael effaith negyddol ar fusnesau a'r economi.
- Roedd Aelodau wedi clywed bod y toiled ar Stryd y Farchnad yn Llangollen wedi creu incwm o £171,396.61 yn 2022/23 a oedd yn cyfateb i 43% o'r incwm terfynol o feysydd parcio gyda chyfleustodau cyhoeddus. Mae'r toiledau cyhoeddus yn cynnig cefnogaeth hanfodol i dwristiaeth y dref.
- Os oes angen toiledau dros dro ar gyfer digwyddiad, cyfrifoldeb trefnydd y digwyddiad yw gwneud yn siŵr fod toiledau ar gael fel rhan o'r broses o reoli'r digwyddiad.
- Dywedodd swyddogion nad oedd cynnydd yn yr achosion o faeddu ar y strydoedd yn ystod pandemig covid. Ni fu cynnydd yn yr achosion a adroddwyd yn sgil y toiledau cyhoeddus yn bod ar gau oherwydd cyfnod y pandemig.
- Byddai'r cynllun ar gyfer unrhyw adeilad toiledau y bwriedir eu cau yn gynllun pwrpasol ar gyfer pob adeilad unigol, gan gynnwys unrhyw ddefnyddiau eraill. Y sefyllfa tymor byr ar gyfer llawer o'r adeiladau toiled fyddai i gloi'r adeiladau nes bod cynllun ar droed.
- Roedd y Cynllun Toiledau Cymunedol yn gynllun Cyngor Sir Ddinbych a fyddai'n galluogi'r awdurdod i lunio cynllun ar gyfer y dyfodol. Dywedodd swyddogion y gallent edrych i weld pa Gyngorau Tref a Chymuned a fyddai'n gymwys am yr iawndal o £500. Mae telerau ac amodau'r ased a drosglwyddwyd yn cael ei drafod yn ystod y trafodaethau trosglwyddo. Byddai'r cynllun diwygiedig yn cael ei gyflwyno'n ôl i graffu i'w drafod pan fyddai'r adolygiad wedi cael ei gwblhau.
- Roedd y Swyddogion wedi edrych ar yr holl ddewisiadau ar gyfer arbedion posib gan gynnwys arbedion blwyddyn rannol a lleihau oriau agor. Os oedd hynny'n ystyriaeth byddai'n lleihau'r cyfanswm o arbedion y byddai'r gwasanaeth yn ei wneud. Cadarnhaodd swyddogion y byddai manylion pellach ar y gwaith sy'n cael ei archwilio yn cael ei gynnwys yn yr adroddiad yn y dyfodol i gael ei gyflwyno i Graffu.
- Mae'r cynnig yn ffurfio rhan o gynnig prif arbedion ar gyfer blwyddyn ariannol 2024/25. Cafodd ei ragdybio'n barod cyn y syniadau ychwanegol i gydbwysu'r gyllideb. Roedd y gwasanaeth wedi cyflwyno arbediad o £250,000 i gynnal canran fechan o'r gyllideb i barhau ar gyfer unrhyw gostau parhaus.
- Cynghorodd swyddogion na wyddid eto os byddai posibilrwydd o orfod cau yn achosi neu greu unrhyw ddiswyddiadau yn y gwasanaeth, a byddai angen cael rhagor o fanylion a gwneud mwy o waith cyn y gellir ei ddarparu i Aelodau.
- Cafodd ei wneud yn glir nad oedd y toiledau wedi'u rhestru yn atodiad 3 yn creu unrhyw incwm. Roedden nhw'n costio i'r awdurdod ar gyfer eu hagog a'u cau ac ati.



- Roedd trafodaethau gyda Chynghorau Cymuned a Thref ar fin dechrau ar unwaith. Roedd oedi wedi bod gyda thrafodaethau er mwyn sicrhau fod y weithdrefn yn cael ei dilyn yn gyfreithiol ac yn gywir.
- Rhannodd Aelodau eu pryderon ar y lefel o fanylder yn yr adroddiad gan bwysleisio ar y pwysigrwydd am fanylion pellach i gael eu darparu i'r Pwyllgor Craffu Cymunedau cyn i adroddiad fynd i Gabinet.
- Dywedwyd wrth yr Aelodau fod cyllideb i gyfleustodau cyhoeddus yn £270,000, ac y byddai'r incwm sy'n cael ei greu gan doiledau tua £70,000 y flwyddyn a oedd yn cael ei ail-fuddsoddi i'r gwasanaeth. Yn aml iawn roedd y gwasanaeth yn mynd dros ei chyllideb o oddeutu £30,000 y flwyddyn, ac felly roedd yn rhaid i swyddogion ariannu'r gost ychwanegol o ffrydiau cyllido eraill yn y gwasanaeth.

Dyma'r Cadeirydd yn crynhoi rhai'r pwyntiau a godwyd yn ystod y drafodaeth. Pwysleisiodd fod Aelodau wedi gofyn am adroddiad pellach a oedd yn darparu'r pwyllgor gyda mwy o fanylion yn cynnwys ffeithiau a ffigyrau o ran trosglwyddo ased, gwybodaeth ar y Cynllun Toiledau Cymunedol ac awgrym o gau dros y gaeaf. Ailadroddwyd ei bod yn bwysig i gael yr holl wybodaeth ar gael cyn y gellir gwneud penderfyniad terfynol. Roedd yr holl Aelodau'n cytuno y byddai adroddiad pellach yn cael ei gyflwyno i Graffu Cymunedau mewn cyfarfod yn y dyfodol.

Diolchodd y Cynghorydd Karen Edwards i'r Aelodau a'r swyddogion am y drafodaeth fanwl. Cynigiodd y canlynol:

Cynigodd bod adroddiad pellach yn cael ei lunio sy'n cydnabod na ddylid cael gwared yn gyfan gwbl ar y gyllideb Cyfleustodau Cyhoeddus ac yn nodi'r canlynol -

- a) trefnu i drydydd parti reoli'r toiledau
- b) holl gostau'r gwaith llety cyn y trosglwyddo, neu ddigomisiynu, a diswyddiadau.
- c) y gyllideb barhaus sydd ei angen i weithredu'r toiledau hyn i gael eu cynnal fel isadeiledd twristiaeth hanfodol.
- d) costau referniw ar gyfer cynnal toiledau i gael eu cefnogi gan arbedion a wnaed yn y gyllideb marchnata Twristiaeth ac adolygiad o'r costau sy'n cael eu codi ar gyfer defnyddio Cyfleustodau Cyhoeddus.

Cynigodd y Cynghorydd Brian Jones i dderbyn y cynnig wedi'i gyflwyno gan y Cynghorydd Edwards. Eiliodd y Cynghorydd James Elson yr argymhelliad.

Gofynnodd yr Aelodau am eglurder ar yr hyn y gofynnir i'r Pwyllgor bleidleisio arno. Cynigodd y Cynghorydd Alan James fod adroddiad pellach yn cael ei gyflwyno i'r pwyllgor gyda'r wybodaeth a drafodwyd yn ystod y drafodaeth er mwyn gallu craffu yn ddyfnach ar y gwasanaeth gyda'r wybodaeth y gofynnwyd amdano. Eiliodd y Cynghorydd Jon Harland y cynnig.

Pleidleisiodd Aelodau'r Pwyllgor Archwilio Cymunedau am y cynnig a awgrymwyd gan y Cynghorydd Alan James a wnaeth arwain at ganlyniad cyfartal. Y Cadeirydd, y Cynghorydd Huw Williams oedd gyda'r bleidlais fwrw ac roedd yn cefnogi'r cynnig gan y Cynghorydd Alan James fod adroddiad ategol yn cael ei ddarparu gan Bwyllgor Craffu Cymunedau yn manylu'r holl bwyntiau a godwyd gan yr Aelodau yn ystod y drafodaeth yn y cyfarfod. Bydd yr adroddiad dilynol yn cael ei ychwanegu at y rhaglen waith.

**PENDERFYNWYD** bod y Pwyllgor Craffu Cymunedau yn nodi cynnwys yr adroddiad ac yn gofyn am adroddiad pellach yn darparu mwy o fanylion ar y pwyntiau a godwyd yn y drafodaeth i'w gyflwyno yn ôl i Bwyllgor Craffu Cymunedau cyn i'r adroddiad fynd at Gabinet i'w benderfynu.

Ar y pwynt hwn (11.20 am) cafwyd egwyl o 15 munud.

Ailddechreuodd y cyfarfod am 11.35am.

## **6 RHAGLEN ADFYWIO A LLYWODRAETHU Y RHYL**

Cyflwynodd Arweinydd y Cyngor ac Aelod Arweiniol Twf Economaidd a Threchu Amddifadedd, y Cynghorydd Jason McLellan yr adroddiad blynyddol (a ddsbarthwyd yn flaenorol).

Dywedodd wrth y Pwyllgor fod yr adroddiad yn drosolwg lefel uchel o brosiectau a threfniadau llywodraethu ynghylch darparu'r prosiectau hynny. Diolchwyd i'w ragflaenydd, y Cynghorydd Hugh Evans am gael y weledigaeth i ddechrau rhaglen ac adfywiad yng Nghanol Tref Y Rhyl.

Ategodd y Cyfarwyddwr Corfforaethol: Economi a'r Amgylchedd y datganiad gan yr Aelod Arweiniol. Yn ogystal fe ddywedodd bod yr adroddiad hefyd yn cynnwys manylion o gynlluniau'r dyfodol i alluogi Aelodau i drafod sut y byddai'r rhaglen yn cael ei rhedeg.

Er bod pob prosiect wedi cael rhaglenni unigol wedi'u cynllunio ac yn llawn manylder, roedd yr adroddiad a gyflwynwyd i'r pwyllgor yn darparu golwg cyffredinol o'r rhaglen lawn o waith. Roedd Atodiad 2a yn darparu Aelodau gyda chopi o'r dangosfwrdd trosolwg gyda manylion o statws presennol pob prosiect.

Cynghorodd fod Rhaglen Adfywio'r Rhyl wedi canolbwyntio ar y prosiectau adfywio ffisegol yng Nghanol Tref y Rhyl. Mae'r uchelgais cyffredinol wedi bod ar gyfer darparu prosiectau sydd wedi gweithredu fel offer ar gyfer datblygiad a thwf economaidd yn y dref. Yr uchelgais yw creu amgylchedd i breswylwyr gael mynediad i gyflogaeth o safon ac economi datblygol.

Rhagwelir fod y rhaglen bron â chyrraedd pwynt lle mae'r Dref yn gallu sefyll ar ei thraed ei hun a ddim yn gorfod dibynnu ar fuddsoddiad cyhoeddus er mwyn cefnogi'r economi ac adfywio. Y gobaith yw byddai'r dref yn atynnu buddsoddi mewnol parhaus.

Dywedwyd wrth Aelodau bod yr Awdurdod wedi bod yn llwyddiannus yn ddiweddar mewn cais i Gronfa Ffyniant Bro Dyffryn Clwyd. Mae gwaith yn mynd rhagddo i sicrhau'r cyllid hynny gydag amrywiaeth o brosiectau wedi cael eu cynnig trwy'r ffrwd gyllid honno. Cynghorwyd hefyd ers amser ysgrifennu'r adroddiad bod cadarnhad wedi cael ei dderbyn bod £20 miliwn wedi cael ei ddyrannu ar gyfer adfywio'r Rhyl o'r rhaglen Ffyniant Bro. Byddai'r cyllid yn cael ei ddarparu dros gyfnod o 10 mlynedd ac yn darparu swyddogion gyda'r cyfle i fod yn strategol

gyda'r defnydd o'r cyllid hynny dros y cyfnod dan sylw. Mae'r gofynion a'r trefniadau ar gyfer y cyllid ychwanegol yn parhau i fod yn y camau cynnar ac mae swyddogion wedi gorfod gweithio trwy'r manylion sydd ynghlwm â'r cytundeb.

Diolchodd y Cadeirydd wrth yr Aelod Arweiniol a'r Cyfarwyddwr Corfforaethol: Economi a'r Amgylchedd ar gyfer y cyflwyniad manwl.

Yn ystod y drafodaeth trafodwyd y meysydd canlynol mewn mwy o fanylder:

- Dylai'r prosiectau manwl wedi'u cwblhau fod yn darllen fel eu bod wedi'u cwblhau. Pwysleisiwyd os oedd y prosiect wedi'i restru fel prosiect wedi'i gwblhau yna nid oedd unrhyw elfennau yn weddill oedd angen cael eu cyflawni.
- Mae'r term adolygiad cyffyrddiad ysgafn yn cyfeirio at fwriad y swyddog i adolygu a chynnig gwybodaeth ar raddfa lai na'r hyn a gynigwyd yng nghamau cychwynol y cynllun. Teimlwyd bod themâu'r rhaglen adfywio yn aros yr un fath.
- Cynghorodd yr Arweinydd bod gwaith y Bwrdd wedi cael ei ffiltro'n sylweddol trwy brosesau democrataidd.
- Roedd dogfen Gweledigaeth Y Rhyl yn enghraifft o hynny, yn weledigaeth yn unig ac nid yn cynnwys y dyluniad manwl a chostau cynlluniau. Roedd yn strategaeth hirdymor o'r bwriad i symud y Rhyl yn ei blaen. Dim ond trwy'r broses a datblygu cynlluniau penodol y gellir creu'r manylion. Roedd y weledigaeth yn darparu cerbyd i ddenu cyllid.
- Roedd swyddogion yn gweld y Bwrdd fel mecanwaith darparu ar gyfer y cynlluniau i'w datblygu. Roedd ffocws iddo ac yn cynnwys swyddogion allweddol yn gyfrifol am y cynlluniau hynny. Teimlwyd bod cynnwys gwybodaeth leol a'r gymuned yn hanfodol wrth siapio datblygiad prosiectau'r dyfodol. Byddai'r Grŵp Cyfeirio'r Rhyl yn cael ei ddefnyddio mwy i dderbyn y prosiectau wedi'u rhestru yn y dangosfwrdd ar gyfer trafodaeth.
- Roedd y cyllid £20m ychwanegol yn cael ei ddyrannu yn ffrwd gyllid gwahanol o gronfa Trefi Llywodraeth y DU. Roedd gofyniad i sefydlu Bwrdd. Byddai'n cael ei sefydlu'n arbennig ar gyfer y ffrwd gyllid hon ac roedd swyddogion yn dal i weithio trwy fanylion y cyllid a'r hyn sydd ei angen gan yr awdurdod.
- Roedd y Cyfarwyddwr Corfforaethol: Economi a'r Amgylchedd yn hapus i drafod unrhyw syniadau gyda'r Aelodau ar adfywio'r Rhyl y tu allan i'r cyfarfod.
- Mae'r dyddiad cwblhau ar gyfer y rownd 3 phrosiect Cronfa Ffyniant Bro wedi'i restru ac ni ellir ei addasu. Mae'n rhaid cwblhau'r prosiectau hyn erbyn diwedd Mawrth 2026. Mae rhai o'r prosiectau wedi datblygu mwy nac eraill, gyda thîm o swyddogion i bob prosiect yn datblygu gwaith ar bob elfen. Cynghorwyd bod yna gyllideb ar gyfer rownd 3 o Gronfa Ffyniant Bro, gyda'r cynlluniau yn cael eu hadolygu a'u dylunio o gwmpas y gyllideb sydd ar gael. Roedd aelodau yn cael eu gwneud yn ymwybodol o bryder ledled y DU ynghylch yr amserlen lem sydd wedi cael ei gyflwyno ar gyfer y cynllun. Cadarnhawyd bod yr amserlenni a osodwyd yn heriol.
- Mae adnoddau ar draws yr holl Awdurdod yn heriol. Mae Aelodau yn ymwybodol o'r gofynion a chyfyngiadau ariannol presennol sy'n wynebu'r Awdurdod. Byddai'n rhaid i'r adran aros yn drefnus tu hwnt a chanolbwyntio i ddarparu prosiectau o fewn dyddiad cau. Byddai pob un o'r prosiectau yn cael eu darparu i gwrdd ag anghenion unigol, gyda mecanweithiau gwahanol

i weithio trwy bob un prosiect. Roedd swyddogion yn hyderus fod y prosiectau yn cael eu darparu'n llwyddiannus ac ar amser.

- Mae cyfathrebu gyda phreswylwyr a busnesau lleol i ymrwymo a hysbysu ynglŷn â'r gwaith yn hanfodol.
- Pwysleisiodd y Cyfarwyddwr Corfforaethol: Economi a'r Amgylchedd nad oedd unrhyw geisiadau am adnoddau ariannol ychwanegol i ddarparu'r prosiectau y mae'r awdurdod yn ei ddarparu yn y Rhyl.
- Mae Cynllun Gwella Amddiffyniad Arfordirol Canol Prestatyn wedi'i gynnwys yn yr adroddiad gan fod y cynllun ei hun wedi'i lleoli yn y Rhyl. Byddai'n gwarchod eiddo ym Mhrestatyn ar ôl iddo gael ei gwblhau.
- Un o'r canlyniadau cyffredinol ar gyfer y rhaglen oedd hyrwyddo'r Rhyl i fod yn ardal sy'n atynnu buddsoddiadau preifat ac yn le yr hoffai pobl fuddsoddi ynddi. Yn yr hirdymor y gobaith yw na fydd angen arian cyhoeddus am brosiectau cyhoeddus i ddechrau twf economaidd yn y Rhyl. Byddai'r Prosiect Marchnad y Frenhines yn galluogi'r sector breifat i weithredu o'r eiddo hynny i gefnogi ac i roi hwb i fusnesau newydd a bach.
- Mae trafodaethau am yr Eiddo Acwariwm Môr yn dal i fynd ymlaen. Nid oedd penderfyniad i adrodd arno wrth yr Aelodau ar hyn o bryd.
- Bydd cyfathrebu a gweithio gyda phreswylwyr a busnesau yn bwysig i ddyfodol yr adfywiad a datblygiad parhaus o'r Rhyl.

Diolchodd y Cadeirydd i'r Cyfarwyddwr Corfforaethol a'r Aelod Arweiniol am yr ymatebion manwl i gwestiynau a sylwadau'r Aelodau. Gofynnodd yr Aelodau os byddai'n bosib cyflwyno adroddiad diweddar pellach i'r Pwyllgor ym mis Hydref 2024? Roedd y Swyddogion a'r Arweinydd yn cytuno y byddai diweddiariad ar gael nes ymlaen yn y flwyddyn.

**PENDERFYNWYD** bod Pwyllgor Craffu Cymunedau yn derbyn Adroddiad Adfywio a Llywodraethu'r Rhyl a bod adroddiad diweddar yn cael ei gynnwys yn y rhaglen gwaith ar gyfer cyfarfod mis hydref o Bwyllgor Craffu Cymunedau.

## 7 RHAGLEN WAITH CRAFFU

Arweiniodd y Cydlynnydd Craffu yr Aelodau trwy'r Adroddiad Rhaglen Gwaith i'r Dyfodol Craffu Pwyllgorau (a ddsbarthwyd ymlaen llaw).

Roedd cyfarfod nesaf y Pwyllgor Craffu Cymunedau wedi'i drefnu ar gyfer 9 Mai 2024, eitemau arfaethedig ar gyfer y cyfarfod hynny oedd -

- Rheoli a Chynnal a Chadw Coed
- Ail gartrefi a thai gosod byrdymor
- Cynllun Cludiant Cynaliadwy Drafft

Roedd Aelodau wedi clywed fod newid wedi bod mewn swyddogion Rheoli a Chynnal a Chadw Coed, a bod yr adroddiad Ail Gartrefi a Thai Gosod Byrdymor yn aros am wybodaeth bellach gan Lywodraeth Cymru, ac felly roedd y Pwyllgor yn aros am gadarnhad y bydden nhw'n barod ar gyfer y cyfarfod nesaf.

Anogodd y Cydlynnydd Craffu os oedd gan yr Aelodau unrhyw bryderon ar unrhyw

achos i lenwi a dychwelyd y Ffurflen Cynnig Aelodau (Atodiad 2) i'w trafod yn y cyfarfod Cadeiryddion ac Is-gadeiryddion Craffu nesaf ar 18 Mawrth 2024.

Cyflwynwyd Rhaglen Gwaith y Cabinet er gwybodaeth i'r Aelodau (atodiad 3). Anogwyd Aelodau i dynnu sylw at unrhyw faterion yr oeddent o'r farn oedd yn destun Craffu cyn mynd i Gabinet trwy lenwi'r Ffurflen Cynnig Aelodau.

***PENDERFYNWYD:*** *ymhellach i'r uchod, cytuno ar Raglen Gwaith y Pwyllgor Craffu Cymunedau.*

## **8 ADBORTH GAN GYNRYCHIOLWYR PWYLLGOR**

Nid oedd yna unrhyw adborth gan gynrychiolwyr i'w adrodd.

**Daeth y cyfarfod i ben am 12.25 p.m.**

Mae tudalen hwn yn fwriadol wag

<b>Adroddiad i'r</b>	Pwyllgor Craffu Cymunedau
<b>Dyddiad y cyfarfod</b>	9 Mai 2024
<b>Aelod Arweiniol / Swyddog</b>	Aelod Arweiniol Tai a Chymunedau, y Cyngorydd Rhys Thomas
<b>Pennaeth Gwasanaeth</b>	Pennaeth Gwasanaeth Tai a Chymunedau, Liz Grieve
<b>Awdur yr Adroddiad</b>	Swyddog Arweiniol: Eiddo Tai, Mark Cassidy
<b>Teitl</b>	Y Broses Gynnal a Chadw Tai Gwag

## 1. Am beth mae'r adroddiad yn sôn?

- 1.1. Bydd yr adroddiad a'r cyflwyniad yn rhoi gwybodaeth i'r aelodau am y broses tai gwag bresennol, yr heriau a'r pwysau cyllidebol.

## 2. Beth yw'r rheswm dros lunio'r adroddiad hwn?

- 2.1. I roi gwybodaeth am y Broses Gynnal a Chadw Tai Gwag.
- 2.2. Mae rheoli eiddo gwag yn agwedd hanfodol o reoli eiddo, sy'n golygu ymdrin yn effeithiol ag eiddo sy'n wag dros dro rhwng tenantiaethau. Nod yr adroddiad craffu hwn yw galluogi aelodau werthuso'r broses a'r gweithdrefnau rheoli eiddo gwag a ddefnyddir gan y gwasanaeth Cynnal a Chadw Tai i sicrhau effeithlonrwydd, diogelwch a chydymffurfiaeth â rheoliadau a safonau perthnasol.

## 3. Beth yw'r Argymhellion?

- 3.1. Bod y Pwyllgor yn nodi cynnwys yr adroddiad.
- 3.2. Bod y Pwyllgor yn herio ac yn rhannu ei safbwyntiau ar yr adroddiad a'r broses tai gwag.
- 3.3. Bod y Pwyllgor yn cadarnhau ei fod wedi darllen, deall ac ystyried yr Asesiad o Effaith ar Les (Atodiad 1) fel rhan o'i ystyriaethau.

## 4. Manylion yr adroddiad

- 4.1. Gellir diffinio 'tŷ gwag' fel eiddo nad oes ganddo denant ar hyn o bryd. Mae llawer o resymau pam bod tai'n wag. Weithiau, mae'n bosibl bod eiddo'n aros am denant newydd; neu mae'n bosibl bod y cyn denant wedi rhoi rhybudd ac wedi gadael yr eiddo.
- 4.2. Mae Gwasanaeth Tai'r Cyngor yn rheoli ac yn cynnal oddeutu 3,480 o eiddo tenantiaeth. Wrth i denantiaid symud, mae oddeutu 220 o dai'n dod yn wag bob blwyddyn (yn wag tra bod tenantiaid newydd yn cael eu dyrannu).
- 4.3. Yn 2017, cyflwynwyd safon gosod newydd, oedd yn trawsnewid y ffordd roedd yr adran yn ystyried safon y tai a osodir gennym.
- 4.4. Mae'r Cyngor yn cymryd y cyfle hwn i ailwampio'r unedau i'r safon gosod newydd gan arwain at wariant o dros £4 miliwn y flwyddyn, wedi'i rannu rhwng gwariant cyfalaf a refeniw.
- 4.5. Wrth ymdrin â'r broses rheoli tai gwag, mae'n hanfodol ei bod yn effeithlon ac effeithiol er mwyn:
  - Lleihau'r amseroedd cwblhau fel bod tenantiaid posibl yn cael symud i mewn yn gyflym;
  - Gwneud y mwyaf o incwm rhent a lleihau faint o rent a gollir drwy leihau'r cyfnodau mae tai yn wag drwy eu rheoli'n dda;
  - Sicrhau bod y gwaith ar dai gwag o safon dda, wrth lleihau'r gost pan fo'n bosibl; a
  - Sicrhau bod gwelliannau i dai gwag yn angenrheidiol, amserol, cynaliadwy, yn ystyried yr amgylchedd ac yn gost effeithiol.
- 4.6. Yn ddiweddar, mae cyllideb y gwasanaeth wedi dod dan bwysau cynyddol, un ai oherwydd effeithiau Covid neu newidiadau mewn deddfwriaeth. Mae'r rhain wedi'u nodi yn Atodiad 2.
- 4.7. Mae copi o'r safon tai gwag presennol yn Atodiad 2.



## 5. Sut mae'r penderfyniad yn cyfrannu at Gynllun Corfforaethol 2022 i 2027: Y Sir Ddinbych a Garem

### Is-bennawd (dileer fel y bo'n briodol)

1. Y thema a effeithir arni fwyaf gan y gwaith ar dai gwag yw thema 1, [Tai o ansawdd yn Sir Ddinbych sydd yn bodloni anghenion pobl](#). Datblygwyd ein cartrefi dros amser i fodloni anghenion y Safon Ansawdd Tai Cymru gwreiddiol, oedd yn nodi isafswm y safon y gallai ein tenantiaid ei ddisgwyl, oedd yn cynnwys eitemau fel ceginau ac ystafelloedd ymolchi, isafswm y gofynion ar gyfer manau awyr agored ac ati.
2. Nododd lansiad diweddar (Hydref 2023) y safon ddiwygiedig, (y cyfeirir ati fel Safon Ansawdd Tai Cymru 2023) ddisgwyliadau pellach megis y rhaglen gwres fforddiadwy, cyflwyno lloriau i'r tŷ cyfan wrth newid tenantiaeth, ymhlith eraill. Croesewir y safon newydd, ond mae'n dod â heriau technegol, ffisegol ac ariannol yn ei sgil. Mae mwy o fanylion yn Atodiad 2.
3. [Sir Ddinbych iachach, hapusach a gofalgarg](#). Mae cael tŷ y gall ein tenantiaid fod yn falch o'i alw'n gartref, ynghyd ag isafswm safonau ar gyfer eu cartrefi, yn cynnwys gwres fforddiadwy, awyru addas ac ati, yn hyrwyddo byw'n iachach (e.e. dileu llwydni ac anwedd), a fydd yn ei dro yn gwneud pobl yn hapusach yn eu cartrefi.
4. [Sir Ddinbych Mwy Gwyrdd](#). Un o ofynion cyffredinol Safon Ansawdd Tai Cymru 2023 yw datgarboneiddio ein cartrefi, drwy ddefnyddio ffynonellau ynni adnewyddadwy megis paneli solar, insiwleiddio waliau allanol ac ati. Mae'r rhain yn rhan o Darged Llwybr Ynni, y cyfeirir ato yn y safon, ac mae mwy o fanylion yn Atodiad 2. Byddwn bob amser yn ceisio ystyried a yw mesurau datgarboneiddio yn addas pan fyddwn yn ailwampio tŷ gwag.

## 6. Faint fydd hyn yn ei gostio a sut y bydd yn effeithio ar wasanaethau eraill?

- 6.1. Yn ddiweddar, mae'r gyllideb flynyddol tai gwag wedi'i gosod ar £2.5 miliwn cyfalaf a £1.5 miliwn refeniw.
- 6.2. Er mwyn ein cefnogi wrth symud ymlaen i fodloni anghenion cynnal a chadw yn ogystal â gwaith ar dai gwag, mae'r safon newydd (Safon Ansawdd Tai Cymru 2023) yn nodi'n glir bod disgwyl i landlordiaid ddefnyddio meddalwedd addas i

ddatblygu'r cynlluniau hirdymor e.e. system Meddalwedd Ynni Deallus a phecyn meddalwedd Rheoli Asedau addas.

## 7. Beth yw prif gasgliadau'r Aseiad o Effaith ar Les?

### Summary of impact

Well-being Goals	Overall Impact
<a href="#">A prosperous Denbighshire</a>	Positive
<a href="#">A resilient Denbighshire</a>	Positive
<a href="#">A healthier Denbighshire</a>	Positive
<a href="#">A more equal Denbighshire</a>	Neutral
<a href="#">A Denbighshire of cohesive communities</a>	Positive
<a href="#">A Denbighshire of vibrant culture and thriving Welsh language</a>	Neutral
<a href="#">A globally responsible Denbighshire</a>	Positive

## 8. Pa ymgynghoriadau sydd wedi'u cynnal gyda Chraffu ac eraill?

8.1. Rydym yn cyfarfod yn rheolaidd â Ffederasiwn Tenantiaid a Phreswylwyr Sir Ddinbych i drafod unrhyw newidiadau i'r safon, ymhlith cynlluniau eraill, ac yn gofyn am eu hadborth.

## 9. Datganiad y Prif Swyddog Cyllid

9.1. Amherthnasol.

## 10. Pa risgiau sydd ac a oes unrhyw beth y gallwn ei wneud i'w lleihau?

10.1. Y perygl mwyaf i'r gwasanaeth yw'r un ariannol. Mae cyflwyno Safon Ansawdd Tai Cymru 2023, Deddf Rhentu Cartrefi Cymru a natur stoc dai sy'n heneiddio, yn golygu bod arnom angen meddwl am wneud yr un gwaith, ond gyda llai o arian.

10.2. Rydym wedi ymgysylltu â'r Tîm Cynllunio Strategol Corfforaethol i gynnal gweithdai i adolygu ein prosesau i ddod o hyd i ffordd o gwblhau tai gwag yn gynt er mwyn creu incwm rhent yn fwy prydlon.

# 11. Pŵer i wneud y penderfyniad

## 11.1. Amherthnasol.

Mae tudalen hwn yn fwriadol wag



## **The re-tendering of the Void Housing Maintenance & Refurbishment Framework :**

### **Well-being Impact Assessment Report**

This report summarises the likely impact of the proposal on the social, economic, environmental and cultural well-being of Denbighshire, Wales and the world.

**Assessment Number:** 1171

**Brief description:** The re-tendering of the Void Housing Maintenance & Refurbishment Framework

**Date Completed:** 21/02/2023 14:23:58 Version: 2

**Completed by:** Mark Cassidy

**Responsible Service:** Finance and Audit Services

**Localities affected by the proposal:** Whole County,

**Who will be affected by the proposal?** Denbighshire Housing Maintenance, Contractors and DCC Housing team and Tenants

**Was this impact assessment completed as a group?** Yes

## **Summary and Conclusion**

Before we look in detail at the contribution and impact of the proposal, it is important to consider how the proposal is applying the sustainable development principle. This means that we must act "in a manner which seeks to ensure that the needs of the present are met without compromising the ability of future generations to meet their own needs."

### **Score for the sustainability of the approach**

**3 out of 4 stars**

**Actual score : 30 / 36.**

### **Summary for each Sustainable Development principle**

#### **Long term**

As the new Framework is being developed, we will be ensuring contractors and ourselves plan for carbon reduction and the protection of bio-diversity, by specifying such in the specification.

#### **Prevention**

Contractors will be engaged with to use methods of working to support DCCs climate change and biodiversity policies e.g. encouraging the use of electric vehicles and plant etc.

#### **Integration**

We will develop the framework specification to link with Well-being goals. In practice, the principles of well-being, and an assets-based approach to ensure DCC tenants have quality housing that meets their needs, as defined in the Corporate Plan.

#### **Collaboration**

We have consulted with our colleagues in housing and contractors about the best way to develop this framework.

#### **Involvement**

## The re-tendering of the Void Housing Maintenance & Refurbishment Framework

We won't be expecting contractors to tell us how to develop this framework, however feedback from those using the current framework will be incorporated.

### Summary of impact

Well-being Goals	Overall Impact
<a href="#">A prosperous Denbighshire</a>	Positive
<a href="#">A resilient Denbighshire</a>	Positive
<a href="#">A healthier Denbighshire</a>	Positive
<a href="#">A more equal Denbighshire</a>	Neutral
<a href="#">A Denbighshire of cohesive communities</a>	Positive
<a href="#">A Denbighshire of vibrant culture and thriving Welsh language</a>	Neutral
<a href="#">A globally responsible Denbighshire</a>	Positive

### Main conclusions

We will be using the corporate business plan as the driver for the framework, particularly item 1, A Denbighshire of quality housing that meets people's needs.

## **The likely impact on Denbighshire, Wales and the world.**

### **A prosperous Denbighshire**

#### **Overall Impact**

Positive

#### **Justification for impact**

It is positive because we expect to spend about £10M over the life of the framework, which will be invested in good quality homes and jobs.

#### **Further actions required**

N/A

#### **Positive impacts identified:**

##### **A low carbon society**

We will require contractors to demonstrate they are helping DCC achieve the relevant climate change initiatives. We will be seeking guidance from Roberta Bailey - Procurement Business Partner - Decarbonisation on acceptable measures, we should expect to see.

##### **Quality communications, infrastructure and transport**

We will ensure that our gardens are in a condition that is conducive with a good quality of life.

##### **Economic development**

We will be offering the opportunity for local contractors to join the framework, we will also be including community benefits as part of the tender. The CBs we'd like to see are around job creation or training, helping with talks in schools about entry into the construction industry, but also physical works to such places as community halls and spaces, similar to the CB work completed at the Phoenix Centre in Rhydwen Drive.

##### **Quality skills for the long term**



## The re-tendering of the Void Housing Maintenance & Refurbishment Framework

We expect that contractors will provide upskilling qualifications as part of their plan.

### **Quality jobs for the long term**

By offering a relatively stable workflow, we trust contractors will be able to provide good, quality jobs for residents of Denbighshire.

### **Childcare**

N/A

### **Negative impacts identified:**

#### **A low carbon society**

[TEXT HERE]

#### **Quality communications, infrastructure and transport**

[TEXT HERE]

#### **Economic development**

[TEXT HERE]

#### **Quality skills for the long term**

[TEXT HERE]

#### **Quality jobs for the long term**

[TEXT HERE]

### **Childcare**

[TEXT HERE]

### **A resilient Denbighshire**

## **Overall Impact**

Positive

## **Justification for impact**

Biodiversity in the natural environment won't be affected. We will be encouraging recycling and reuse with our contractors.

## **Further actions required**

N/A

## **Positive impacts identified:**

### **Biodiversity and the natural environment**

No impact

### **Biodiversity in the built environment**

No impact

### **Reducing waste, reusing and recycling**

Contractors will be expected to manage waste responsibly and within the law. Contractors will be encouraged to send rubble, timber etc. for recycling.

### **Reduced energy/fuel consumption**

Any identified insulation or poorly maintained properties will be made good. Also we will be encouraging contractors to reduce travel or find an improved method to do this, such as electric vehicles if possible.

### **People's awareness of the environment and biodiversity**

Tenant packs including explanations of how to operate the heating system efficiently are available to tenants.

**Flood risk management**

Small maintenance works will have no impact.

**Negative impacts identified:**

**Biodiversity and the natural environment**

[TEXT HERE]

**Biodiversity in the built environment**

[TEXT HERE]

**Reducing waste, reusing and recycling**

[TEXT HERE]

**Reduced energy/fuel consumption**

[TEXT HERE]

**People's awareness of the environment and biodiversity**

[TEXT HERE]

**Flood risk management**

[TEXT HERE]

**A healthier Denbighshire**

**Overall Impact**

Positive

**Justification for impact**

## The re-tendering of the Void Housing Maintenance & Refurbishment Framework

The refurbishment of homes will have some positive impacts on our tenants, however with regards to lifestyle and access to fast food etc. this framework will have little or no effect.

### **Further actions required**

N/A

### **Positive impacts identified:**

#### **A social and physical environment that encourage and support health and well-being**

We will provide our residents with a safe, quality home to live in, adding to their emotional and mental wellbeing.

#### **Access to good quality, healthy food**

[TEXT HERE]

#### **People's emotional and mental well-being**

We will provide our residents with a safe, quality home to live in, adding to their emotional and mental wellbeing.

#### **Access to healthcare**

[TEXT HERE]

#### **Participation in leisure opportunities**

[TEXT HERE]

### **Negative impacts identified:**

#### **A social and physical environment that encourage and support health and well-being**

[TEXT HERE]

#### **Access to good quality, healthy food**

[TEXT HERE]

### **People's emotional and mental well-being**

[TEXT HERE]

### **Access to healthcare**

[TEXT HERE]

### **Participation in leisure opportunities**

[TEXT HERE]

### **A more equal Denbighshire**

#### **Overall Impact**

Neutral

#### **Justification for impact**

Whilst properties will be updated with modern heating systems, windows, insulation etc., this does not necessarily mean that tenants on low income could actually afford to run the heating systems.

#### **Further actions required**

N/A

#### **Positive impacts identified:**

**Improving the well-being of people with protected characteristics. The nine protected characteristics are: age; disability; gender reassignment; marriage or civil partnership; pregnancy and maternity; race; religion or belief; sex; and sexual orientation**

[TEXT HERE]

#### **People who suffer discrimination or disadvantage**

[TEXT HERE]

### **People affected by socio-economic disadvantage and unequal outcomes**

The refurbishment of properties will include sheltered accommodation, with adaptations where required. We will provide tenants with modern, safe heating systems and insulated properties to aid with tackling fuel poverty.

### **Areas affected by socio-economic disadvantage**

[TEXT HERE]

### **Negative impacts identified:**

**Improving the well-being of people with protected characteristics. The nine protected characteristics are: age; disability; gender reassignment; marriage or civil partnership; pregnancy and maternity; race; religion or belief; sex; and sexual orientation**

[TEXT HERE]

### **People who suffer discrimination or disadvantage**

[TEXT HERE]

### **People affected by socio-economic disadvantage and unequal outcomes**

Modern heating systems may prove to be too expensive to run for some tenants to use regularly.

### **Areas affected by socio-economic disadvantage**

[TEXT HERE]

### **A Denbighshire of cohesive communities**

### **Overall Impact**

Positive

**Justification for impact**

New let properties will look presentable with manageable gardens, new fence lines where deemed necessary. Shared spaces will be addressed as required.

**Further actions required**

N/A

**Positive impacts identified:**

**Safe communities and individuals**

Refurbished homes will be safe and secure when handed over to incoming tenants. Tenant forums DTARF, do contribute to the running of the service. Feedback on newly let homes is gathered and used to improve standards. Refurbished homes will be handed over in a smart, tidy appearance. Gardens will be made manageable for incoming tenants. New fences will be provided where necessary.

**Community participation and resilience**

[TEXT HERE]

**The attractiveness of the area**

[TEXT HERE]

**Connected communities**

[TEXT HERE]

**Rural resilience**

[TEXT HERE]

**Negative impacts identified:**

**Safe communities and individuals**

[TEXT HERE]

**Community participation and resilience**

[TEXT HERE]

**The attractiveness of the area**

[TEXT HERE]

**Connected communities**

[TEXT HERE]

**Rural resilience**

[TEXT HERE]

**A Denbighshire of vibrant culture and thriving Welsh language**

**Overall Impact**

Neutral

**Justification for impact**

We have no influence over the use of Welsh Language in the voids process.

**Further actions required**

N/A

**Positive impacts identified:**

**People using Welsh**

[TEXT HERE]



**Promoting the Welsh language**

[TEXT HERE]

**Culture and heritage**

[TEXT HERE]

**Negative impacts identified:**

**People using Welsh**

[TEXT HERE]

**Promoting the Welsh language**

[TEXT HERE]

**Culture and heritage**

[TEXT HERE]

**A globally responsible Denbighshire**

**Overall Impact**

Positive

**Justification for impact**

Use of carbon reduction initiatives in the supply chain and use of local contractors.

**Further actions required**

N/A

**Positive impacts identified:**

**Local, national, international supply chains**

The framework will hopefully attract local contractors. We already have a supply agreement from a local builders merchant.

**Human rights**

[TEXT HERE]

**Broader service provision in the local area or the region**

[TEXT HERE]

**Reducing climate change**

We will be encouraging prospective contractors to provide support to Denbighshire's climate targets.

**Negative impacts identified:**

**Local, national, international supply chains**

[TEXT HERE]

**Human rights**

[TEXT HERE]

**Broader service provision in the local area or the region**

[TEXT HERE]

**Reducing climate change**

[TEXT HERE]

<b>Report to</b>	Communities Scrutiny
<b>Date of meeting</b>	9 <sup>th</sup> May 2024
<b>Lead Member / Officer</b>	Cyng. Rhys Thomas
<b>Head of Service</b>	Liz Grieve
<b>Report author</b>	Mark Cassidy
<b>Title</b>	Housing Maintenance Voids Process – Appendix 2

## Contents

<b>Section</b>	<b>Page(s)</b>
1. Current Voids Maintenance Steps and Categorisation.	2 - 3
2. Impacts of the new WHQS 2023 requirements for voids and the wider property maintenance expectations.	4 - 5
3. Renting Homes Wales Act.	6
4. Financial Pressures and what we can do to mitigate.	6 - 8

## 1. Current Voids Maintenance Steps and Categorisation

The following maintenance process starts from when the Neighbourhood Housing Officer advises maintenance that the keys are available.

Step	Action	Timeframe
1	Keys in/returned which the Neighbourhood officer (NHO) notifies via email that the keys are in the keysafe	1-3 days
2	Building Surveyor (BS) inspects the property for the following a. Health and safety b. Clearance c. Gas capping (where appropriate) d. Asbestos check/report e. Suitability for any disabled adaptations f. Takes photos g. Takes meter reading	1-5 days
3	BS will once reports have been received complete a full inspection/survey internally and externally and complete a schedule of works	1-5 days
4	The schedule of works will then be sent out via a framework of approved contractors	5 days
5	Any Asbestos removals required will be undertaken (depending on product)	1-14 days
6	The tenders will be reviewed and awarded	1-3 days
7	Contractor from being awarded the works to start on site within 5 days	5 days
8	Internal works can vary for minor works 25 days to major works 50 days (BS doing weekly progress visits)	25-50 days
9	External works can vary from 5 days to 60 days depending on geographic location and weather	5-60 days
10	BS on notice from the contractor once property has been signed off possible snagging/variations	1-5 days
11	Handed over to NHO to allocate/let	1-14 days

\*The main thing to consider is that re-let times is not just the time sat with maintenance, but with the letting process also.

We currently categorise voids into 4 types, to help with planning, costing etc. Table below.

<b>Type</b>	<b>Timescale</b>	<b>Typical Work</b>
1	15 Working days	Partial House Clearance, General repairs internal and external Redecoration Replace kitchen or bathroom
2	23 Working Days	Full rewire Central Heating Bathroom renewal Kitchen renewal Partial Plastering Minor gardening works
3	35 Working Days	Full House Clearance Redecoration General repairs internally and externally Full rewire Full central heating install Bathroom renewal Kitchen renewal Extensive re-plastering Structural works including replacing lintels Damp works
4	42 Working Days	Major structural works including room alterations Full re-plastering Major garden works Excavation of floors

## 2. Impacts of the new WHQS 2023

The table below details the new requirements placed on landlords. One item that has significant impact on the voids process is 6b, the provision of flooring in all habitable rooms. We anticipate that this measure alone will have a £300k knock on effect to the budget.

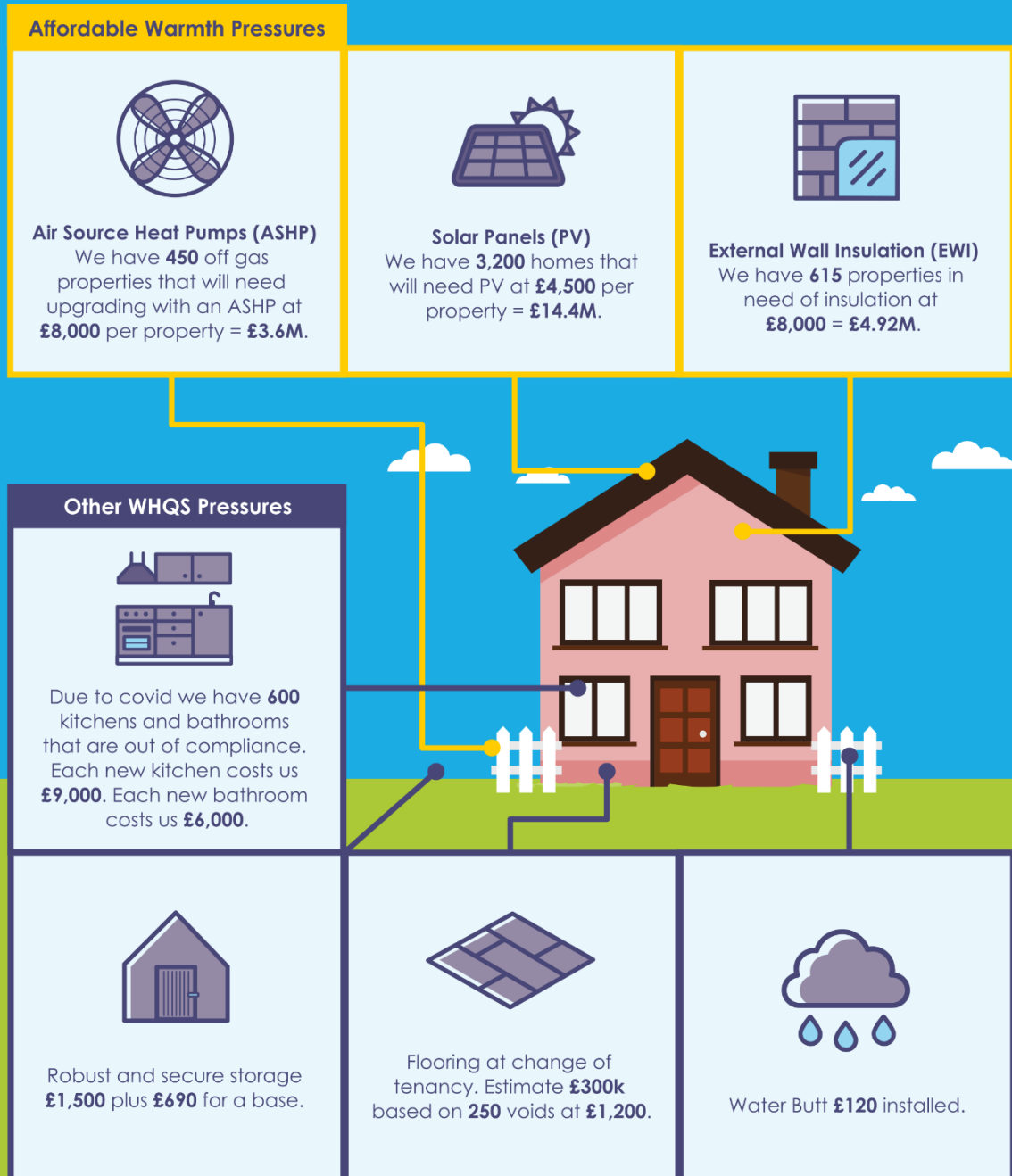
Element	Compliance date
Heating systems must be reasonably economical to run and capable of heating the whole of the home to a comfortable level in normal weather conditions (minimum of SAP 92 – EPC A)	Set by the Target Energy Pathways
In the interim, all homes must meet a minimum of SAP 75 – EPC C	31 March 2030
Carbon emissions from homes must be minimised (minimum of EIR 92)	Set by the Target Energy Pathways
Landlord's must carry out a Whole Stock Assessment and produce Target Energy Pathways for their homes	31 March 2027
Landlords must make arrangements for a smart meter to be installed in each home	1 April 2024 onwards
Measures to improve water efficiency and alleviating water poverty must be installed when replacing fittings and fixed appliances	1 April 2024 onwards
Water butts to be installed	1 April 2024 onwards
Homes must have adequate space for local recycling requirements	1 April 2024 onwards
Homes must have adequate facilities for washing, drying and airing clothes	1 April 2024 onwards
At change of tenancy all habitable rooms (bedrooms and living rooms), staircases and landings located within the home should have suitable floor coverings	1 April 2024 onwards
Exposure to noise should be minimised	1 April 2024 onwards
External lockable storage for cycles and equipment must be made available	1 April 2024 onwards
Biodiversity opportunities should be introduced by landlords who own or manage verges, parks, grounds and open green spaces by changing their management of these areas to make them more wildlife friendly	1 April 2024 onwards

The additional demands above, particularly the Target Energy Pathway (towards decarbonisation) will be costly and stretch the maintenance budget even further.

# WHQS 2023

WHQS 2023 focuses on Affordable Warmth. The Target Energy Pathway of EPC C 75, is our biggest and most costly new pressure (see below). To meet this target by 31/03/2030, we will need an additional £3.8M per year.

To be compliant with WHQS 2023 we also have a number of other new budget pressures (see below).



### 3. Renting Homes Wales Act

Under the Renting Homes (Wales) Act 2016, landlords (private and social sectors) must ensure that the dwelling satisfies Fitness for Human Habitation (FFHH) obligations on the date of occupation by tenant/s, and throughout the term of the occupation contract (tenancy agreement). The FFHH Act sets out the 29 matters and circumstances to which regard must be had when determining whether a property is FFHH.

### 4. Financial Pressures

The chart below details the extent of the mounting costs in delivering homes to the most recent voids standard.

Void Costs		Actual	Actual	***	Actual	Actual	Actual	Actual	Forecast	Budget	Variance between 2022/23 & 2023/24
		2015/2016	2016/2017	2017/2018	2018/2019	2019/2020	2020/21	2021/22	2022/23	2023/24	
		£	£	£	£	£	£	£	£	£	£
HR2017 - REV	Internal Voids	490,546	1,323,160	1,730,929	1,667,984	1,980,746	1,982,136	1,933,873	2,310,400	1,851,396	-459,004
HR2517 - REV	External Voids	0	0	0	0	0	112,956	1,941	0	0	0
HR2017 - CAP	Internal Voids	0	30	551,059	832,820	920,700	1,061,658	1810509	2,337,923	1,870,339	-467,584
HR2517 - CAP	External Voids	0	0	68,158	100,233	68,291	83,191	558,645	690,998	500,000	-190,998
HR2607 - CAP	Rescheduled Omissions	507,261	834,694	309,904	221,507	179,687	156,855	157,889	318,138	0	-318,138
<b>Total</b>		<b>997,807</b>	<b>2,157,884</b>	<b>2,660,050</b>	<b>2,822,544</b>	<b>3,149,424</b>	<b>3,396,796</b>	<b>4,462,857</b>	<b>5,657,459</b>	<b>4,221,735</b>	<b>-1,435,724</b>
Increase since new lettable standard					6.11%	18.40%	27.70%	67.77%	112.68%	59%	
<b>No. of Voids</b>		257	275	263	201	277	217	221	221	221	
<b>Average Void Cost</b>		<b>3,883</b>	<b>7,847</b>	<b>10,114</b>	<b>14,043</b>	<b>11,370</b>	<b>15,653</b>	<b>20,194</b>	<b>25,599</b>	<b>19,103</b>	
					38.84%	12.41%	54.77%	99.66%	153.10%	88.87%	

\*\*\* New Lettable Standard

Budget Per month	351,811.265	2023-24
------------------	-------------	---------

Why are costs escalating? Variety of reasons:

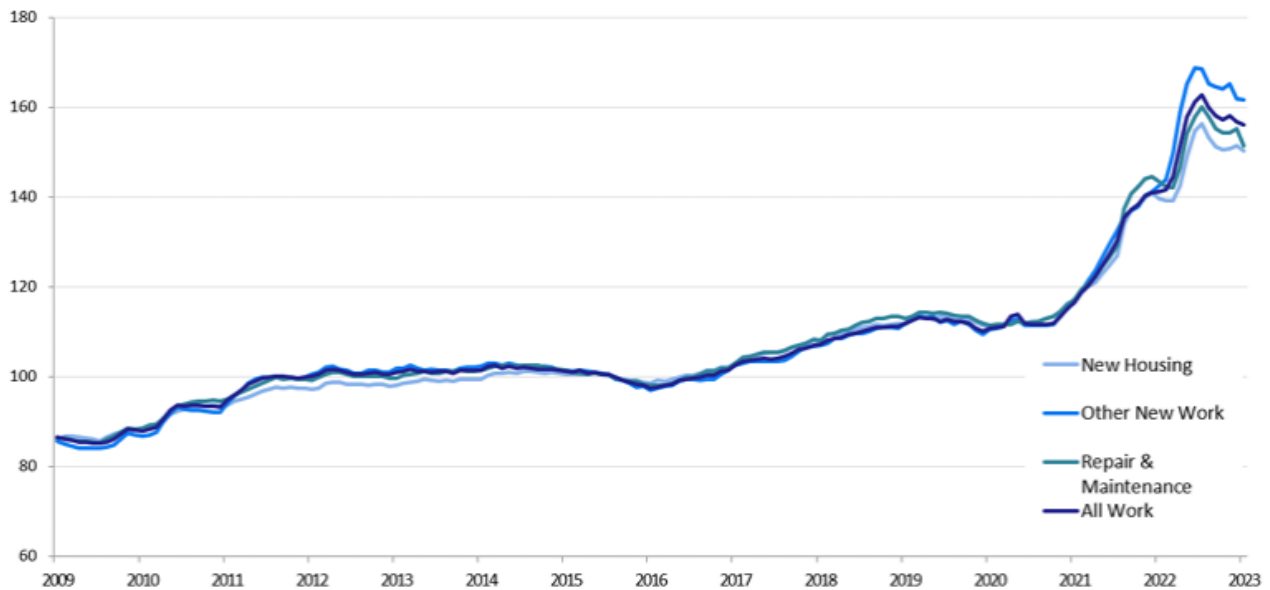
- The combined impact of Brexit and the Covid-19 pandemic has led to unprecedented materials shortages within the UK construction sector. However, in more positive news, the Construction Leadership Council have suggested the availability of many materials, including bricks, blocks and timber products may finally be returning to pre-Covid levels.
- Between 1997 and 2020, Consumer Prices Index (CPI) inflation was an average of 2%. As many businesses are all too aware, it started to rise rapidly in 2021 and reached a peak of 11% in 2022.

It fell in 2023 but may not reach what the Bank of England termed “more normal levels” of around 2% again until the end of 2025.

This means that although the construction industry, like many others, has navigated what are strongly hoped to be the worst challenges of inflation, there are still concerns about the current rate and a return to normality remains at least 18 months away.



**Chart 1: Construction Material Price Indices, UK**  
Index, 2015 = 100



Source: Monthly Statistics of Building Materials and Components, Table 1

- The cost of maintaining the voids standard. The time is approaching, where we'll have to take a collective view of the voids standard, it is extremely high but we also think that over time (when money wasn't so tight) we've had the view that, 'well as we're here, we may as well do....' So the extra then becomes the norm.

#### What Can We do to Mitigate Costs?

- We'll be tendering an updated Voids Maintenance Framework in May 2024. We hope to bring more local contractors on board with the expectation that having more competition will bring costs down.
- We are looking into how we can utilise our own DLO to carry out minor voids works.
- We have engaged with the Strategic Planning Team to set up a Task and Finish group to discuss potential support they may be able to offer with regard to housing voids in the DCC housing stock, and potentially a way to look at alternative or complimentary processes to speed up this work, using the new Insight approach.
- we have put a couple of practical actions into place, such as providing a skip for the departing tenant, to encourage them to clear the house out before leaving. This is actually cheaper than, paying for the contractors to do it.
- We also give an allowance (£300 B&Q decorating voucher) for decorating to incoming tenants, who tell us they want to decorate as they wish, so rather than us do the whole house in magnolia and white, they can buy their own paint, wallpaper etc. This also reduces our costs.
- We've introduced a process where we look at each void coming up, then consider location, demand etc. so if there's an undesirable property, we can park that and divert funds elsewhere, until we can afford to do it, or sell it.

High Demand	Green
Medium Demand	Yellow
Low Demand	Red

	Rhyl	Prestatyn	Meliden	Dyserth	Rhuddlan	Bodelwyddan	St Asaph Rural	St Asaph	Trefnant	Denbigh	Denbigh Rural	Ruthin	Ruthin Rural	Corwen	Corwen Rural	Llangollen
1 bed (GN)	Green	Green	Green	Green	Green	N/A	N/A	N/A	N/A	Green	Green	Green	Green	Green	N/A	Green
2 bed GFF (GN)	Yellow	Yellow	Yellow	Yellow	Yellow	N/A	Yellow	Green	N/A	Green	Yellow	Green	Yellow	Yellow	Yellow	Yellow
2 bed house/FFF (GN)	Yellow	Yellow	Yellow	Yellow	Yellow	N/A	Yellow	Green	N/A	Green	Yellow	Green	Yellow	Yellow	Yellow	Yellow
3 bed house (GN)	Green	Green	Green	Green	Green	Green	Green	Green	Green	Green	Green	Green	Green	Green	Green	Green
4 bed house +	Green	Green	Green	Green	Green	N/A	N/A	N/A	N/A	Green	N/A	Green	N/A	Yellow	Yellow	Yellow
1 bed GFF/Bung (SH)	Green	Green	Green	Green	Green	N/A	Yellow	Green	N/A	Green	Yellow	Green	N/A	Yellow	Yellow	Yellow
1 bed FFF (SH)	Yellow	Yellow	Yellow	N/A	N/A	N/A	N/A	N/A	N/A	Yellow	N/A	Yellow	N/A	N/A	N/A	N/A
2 bed GFF/Bung (SH)	Yellow	Yellow	Yellow	Yellow	Yellow	Yellow	Yellow	Yellow	Yellow	Yellow	Yellow	Yellow	Yellow	Yellow	Yellow	Yellow
2 bed FFF (SH)	Red	Red	Red	N/A	N/A	N/A	Red	Red	Red	Red	Red	Red	Red	Red	N/A	Red

- Finally, there is evidence to suggest that in a lot of cases where houses have been through the voids process since 2017 (new lettable standard) they are returned to us in a better condition and need less investment the next time round. N.B. Not in all cases though.

Address	Void Dates	Void Costs
1 Llys Offa, Victoria Road, Rhyl	2019	£19,368.85
	2021	£2,097.6
11 Trem Y Foel, Ruthin	2019	£7,835
	2020	£960.05
118 Victoria Road, Rhyl	2019	£6,873
	2020	£972.68
15 Arfon Grove, Rhyl	2022	£65,871.93
	2023	£3,397.57
10 Glyn Avenue, Rhyl	2018	£11,344.75
	2021	£1,760

## Void Lettable Standard Checklist

Lettable standard item			
<b>External</b>			
The roof shall be intact without any missing, cracked or slipped tiles, slates or ridge tiles. Inc fascias gutters & chimneys.			
The brickwork, render and external joinery should be of a sound structural nature showing no signs of major defects.			
The damp proof course (DPC) level to be inspected to ensure external walls are clear of any obstacles, mounds of earth, etc, which could cause rise to penetrative or rising damp internally by breaching of the DPC. Wherever noted, this shall be removed.			
Any damaged satellite or terrestrial aerials to be removed, along with any external DIY coaxial wiring. ( Visual check only) maybe rechargeable.			
Any damaged garden structures considered not safe or of benefit to the incoming tenant will be removed. The base will be left as long as it isn't dangerous and will become the responsibility of the new tenant.			
Fences and gates should be inspected for safe installation and be free from damage. Boundaries, whether fences or walls, are continuous and in a reasonable and safe condition Where possible we will provide a plan showing your boundary responsibilities and the area of your garden. Where there is a potential to fall from height, a suitable barrier will be installed.			
Gardens should be cleared of all rubbish and left in a maintainable condition any rubbish to be recharged to previous tenant.			
Trees, tall hedges, including Leylandii, will be reduced and left in a maintainable condition or removed for new tenant to take responsibility of, if over grown rechargeable to previous tenant.			
Planters and garden features left by the previous tenant will be removed where possible, only to be left in place if they are easily maintainable and of good quality. If to be removed recharge to apply. A washing line-preferably 2posts and line will be installed with suitable access path			
<b>Security</b>			
New front and rear door locks will be fitted, we will provide 2 keys per lock and, where appropriate, a minimum of 2 window keys. Unless suited lock fitted.			
<b>Cleanliness</b>			
White goods will be removed from the property and recharge will apply.			
All rubbish, carpets, furniture etc should be removed including clearance of the loft spaces and outbuildings with floors swept and left ready for recovering. (Where carpets or laminate have been left in place by the previous tenant, are well fitted, in prime condition and may benefit the incoming tenant, these shall be left in position. Where carpets are removed, gripper rods to be removed.			
Particular attention should be given to kitchen work surfaces, tiles and splashbacks, kitchen cupboards, storerooms, bathrooms and toilet areas they should be thoroughly cleaned to remove grease, mould, dirt and dust.			
All DIY works deemed inappropriate, unsafe or surplus to the requirements of the incoming tenant, unless otherwise directed, will be removed from the property and recharged to previous tenant.			
<b>Health &amp; Safety</b>			
Gas check			
Check all banisters and fitted handrails are secure and firmly fixed, and that no obvious and visible sign of damage is apparent. Ranch style balustrade to be removed and replaced with spindles and handrail. Minimum of one handrail fitted to every stairway.			

Tudalen 43

Where PVCu windows have been fitted, it is important to ensure that the restrictors are operational to the first floor windows, and that the designated egress window in the event of an emergency is adequately identified and marked. (Green Button). A rod for opening, trickle vents will be supplied were appropriate.			
Where floor coverings have been removed, or are to be removed, floor boards and fitted coverings should be inspected to ensure they are secure, without signs of distress or possible imminent failure.			
Where fitted, hard wired smoke detectors and careline equipment should be checked to ensure it is fully operational and functional, with any battery detectors fitted by the previous resident removed from site.			
<b>Sanitary Goods</b>			
All installations for the supply of water and sanitation should be in good repair and working order. All taps and plugs should be operational. WCs should have a secure seat and lid, and should flush correctly. Sinks, WCs, baths, shower trays and wash hand basins should all be firmly fixed in position and be free from chips, leaks and bad staining. Any required replacements of sanitary goods should match existing wherever possible; however any replacements will be provided in white all properties to be fitted with non-slip flooring.			
<b>Kitchens</b>			
The kitchen will have space for a cooker (electric only-gas to be capped off) and a tall fridge / freezer where possible (under counter where not). Where there is sufficient space within the kitchen, there will be plumbing for an automatic washing machine; this will not be provided where there are communal laundry facilities. Non-slip flooring fitted.			
<b>Windows &amp; Doors</b>			
All windows and doors shall be checked for: ease of operation, lubricated, with handles fully tightened as required all types of glass internal doors to be removed.			
Double glazed units should be inspected for misting or cracks and replaced as required, conforming where appropriate with safety glass.			
All internal doors shall, open and close with ease and have functional door furniture fitted. Minimal damage should be made good where possible (if doors are of good quality). If doors need replacing, 6 panel white grained to be installed. Flush doors to be replaced. Damaged doors to be recharged to previous tenant.			
<b>Floors</b>			
Any loose or defective flooring should be secured or replaced as needed. Missing vinyl tiles shall be replaced to match as near as possible existing. Vinyl sheet covering should be sound and free from signs of damage a good level base to be provided.			
<b>Walls</b>			
Loose and defective plaster shall be made good. Missing wall tiles should be replaced were possible to match existing.			
Any alterations by tenant to be checked in house file for consent.			
Full decoration to all properties, white ceilings, magnolia walls, white satinwood to all woodwork .			



Mae tudalen hwn yn fwriadol wag

<b>Adroddiad i'r</b>	<b>Pwyllgor Craffu Cymunedau</b>
<b>Dyddiad y cyfarfod</b>	<b>09 Mai 2024</b>
<b>Pennaeth Gwasanaeth</b>	<b>Catrin Roberts, Pennaeth Gwasanaeth Cymorth</b> <b>Corfforaethol: Pobl</b>
<b>Awdur yr adroddiad</b>	<b>Karen Evans, Cydlynnydd Craffu</b>
<b>Teitl</b>	<b>Rhaglen Waith Craffu</b>

## 1. Am beth mae'r adroddiad yn sôn?

1.1 Mae'r adroddiad yn gofyn i'r Pwyllgor Craffu Cymunedau adolygu ei raglen gwaith i'r dyfodol (gweler y drafft yn Atodiad 1). Wrth wneud hynny gofynnir i'r Pwyllgor fyfyrto ynghylch sut y gall Craffu gyfrannu at gyflawni Cynllun Corfforaethol y Cyngor a'i nod o ddod yn ddi-garbon net ac yn ecolegol gadarnhaol erbyn 2030, gan hefyd roi blaenoriaeth i'r materion hynny y mae'r Pwyllgor o'r farn ei bod yn bwysig craffu arnynt.

## 2. Beth yw'r rheswm dros lunio'r adroddiad hwn?

2.1 Gofyn i'r Pwyllgor adolygu a chytuno ar ei raglen gwaith i'r dyfodol, a rhoi'r wybodaeth ddiweddaraf i aelodau ar faterion perthnasol.

## 3. Beth yw'r Argymhellion?

Bod y Pwyllgor yn:

- 3.1 ystyried y wybodaeth a ddarparwyd ac yn cymeradwyo ei raglen gwaith i'r dyfodol, ei diwygio neu'i newid fel y gwêl yn briodol;
- 3.2 penodi cynrychiolydd i wasanaethu ar y Grŵp Her Gwasanaeth ar gyfer y Gwasanaethau Cynllunio, Gwarchod y Cyhoedd a Chefn Gwlad; ac
- 3.3 penderfynu a ddylid rhoi cyhoeddusrwydd i unrhyw negeseuon neu themâu allweddol o'r cyfarfod cyfredol yn y wasg a/neu'r cyfryngau cymdeithasol.

## 4. Manylion yr adroddiad

- 4.1 Mae Erthygl 7 o Gyfansoddiad Cyngor Sir Ddinbych yn pennu cylch gorchwyl, swyddogaethau ac aelodaeth pob Pwyllgor Craffu, yn ogystal â rheolau gweithdrefnau a thrafodaethau.
- 4.2 Yn ôl y Cyfansoddiad mae'n rhaid i bob un o bwyllgorau craffu'r Cyngor bennu rhaglen ar gyfer ei waith i'r dyfodol a'i hadolygu'n rheolaidd. Trwy adolygu a blaenoriaethu materion, gall aelodau sicrhau bod y rhaglen waith yn cyflwyno agenda a arweinir gan yr aelodau.
- 4.3 Ers rhai blynyddoedd bellach mae'n arfer yn Sir Ddinbych nad yw pwyllgorau craffu'n ystyried mwy na phedwar o adroddiadau mewn unrhyw gyfarfod, yn ogystal ag adroddiad ar raglen waith y Pwyllgor ei hun. Diben hynny yw hwyluso trafodaeth fanwl ac effeithiol ar bob pwnc.
- 4.4 Mewn blynyddoedd diweddar mae Llywodraeth Cymru ac Archwilio Cymru wedi tynnu sylw at yr angen i gryfhau'r swyddogaeth craffu mewn llywodraeth leol a gwasanaethau cyhoeddus yng Nghymru, gan gynnwys defnyddio craffu fel modd o ymgysylltu â phreswylwyr a defnyddwyr gwasanaethau. O hyn allan, disgwylir i graffu ymgysylltu'n well ac yn amlach â'r cyhoedd gyda'r nod o sicrhau penderfyniadau gwell a fydd yn y pen draw yn arwain at well canlyniadau i ddinasyddion. Bydd Archwilio Cymru yn mesur effeithiolrwydd craffu wrth gyflawni'r disgwyliadau hyn.
- 4.5 Gan ystyried y weledigaeth genedlaethol ar gyfer craffu a chanolbwyntio ar yr un pryd ar flaenoriaethau lleol, argymhellodd y Grŵp Cadeiryddion ac Is-gadeiryddion Craffu yn ddiweddar y dylai pwyllgorau archwilio'r Cyngor ganolbwyntio ar y meysydd allweddol canlynol wrth bennu eu rhaglenni gwaith:
- arbedion ar y gyllideb;
  - cyflawni amcanion y Cynllun Corfforaethol (gyda phwyslais arbennig ar y modd o'u cyflawni yn ystod cyfnod o galedi ariannol);
  - unrhyw eitemau eraill y mae'r Pwyllgor Craffu (neu'r Grŵp Cadeiryddion ac Is-gadeiryddion Craffu) yn cytuno i roi blaenoriaeth uchel iddynt (yn seiliedig



ar y meini prawf PAPER - gweler ochr gefn y 'Ffurflen Cynnig gan Aelodau' yn Atodiad 2);

- materion brys, annisgwyl neu â blaenoriaeth uchel;
- cefnogi gwaith adfer y Cyngor yn sgil effeithiau'r argyfwng COVID-19 ar wasanaethau'r Cyngor, yr economi leol a chymunedau'r sir.

#### 4.6 Ffurflenni Cynnig ar gyfer Craffu

Fel y crybwyllwyd ym mharagraff 4.2 uchod, mae Cyfansoddiad y Cyngor yn gofyn i bwyllgorau craffu baratoi rhaglenni ar gyfer eu gwaith i'r dyfodol a'u hadolygu. Er mwyn cynorthwyo'r broses o flaenoriaethu adroddiadau, os yw'r swyddogion o'r farn fod pwnc yn deilwng o'r amser i'w drafod ar raglen fusnes y Pwyllgor, mae'n rhaid iddynt wneud cais ffurfiol i'r Grŵp Cadeiryddion ac Is-gadeiryddion Craffu i ystyried derbyn adroddiad ar y pwnc hwnnw. Gwneir hyn trwy gyflwyno 'ffurflen gynnig' sy'n egluro pwrpas craffu ar y pynciau a awgrymir, pwysigrwydd hynny a'r canlyniadau posibl.

- 4.7 Er mwyn defnyddio amser craffu'n well drwy ganolbwyntio adnoddau pwyllgorau ar archwilio pynciau'n fanwl, gan ychwanegu gwerth drwy'r broses benderfynu a sicrhau gwell canlyniadau ar gyfer preswylwyr, penderfynodd y Grŵp Cadeiryddion ac Is-gadeiryddion Craffu y dylai'r aelodau, yn ogystal â swyddogion, lenwi 'ffurflenni cynnig ar gyfer craffu' yn egluro pam eu bod o'r farn y byddai'r pwnc yn elwa ar gyfraniad craffu. Fel y soniwyd uchod mae copi o'r 'ffurflen cynnig gan aelodau' i'w weld yn Atodiad 2. Ar gefn y ffurflen hon mae siart lif sy'n rhestru'r cwestiynau y dylai aelodau eu hystyried wrth gynnig eitem i graffu arnynt ac y dylai pwyllgorau eu gofyn wrth benderfynu a yw pwnc yn addas testun i'w gynnwys ar y rhaglen gwaith i'r dyfodol. Os dilynir y broses hon a phenderfynu nad yw'r testun yn addas i bwyllgor craffu ei archwilio'n ffurfiol, yna gellir ystyried ffyrdd eraill o rannu'r wybodaeth neu archwilio'r mater, fel darparu 'adroddiad gwybodaeth', er enghraifft, neu os yw'r mater yn un lleol iawn gall y Grŵp Ardal Aelodau perthnasol graffu arno. Ni chaiff unrhyw eitemau eu cynnwys ar raglen gwaith i'r dyfodol heb lenwi 'ffurflen gynnig ar gyfer craffu' a chael cymeradwyaeth y Pwyllgor neu'r Grŵp Cadeiryddion ac Is-gadeiryddion Craffu i'w cynnwys ar y rhaglen. Mae'r Cydlynnydd Craffu yn medru cynorthwyo â llenwi'r ffurflenni.

## Rhaglen Gwaith i'r Dyfodol y Cabinet

- 4.8 Wrth bennu eu rhaglenni gwaith i'r dyfodol mae'n fuddiol i'r pwyllgorau craffu ystyried amserlen waith y Cabinet. At hynny, amgaeir copi o raglen gwaith i'r dyfodol y Cabinet yn Atodiad 3.

## **5. Grŵp Cadeiryddion ac Is-gadeiryddion Craffu**

- 5.1 Dan drefniadau craffu'r Cyngor mae'r Grŵp Cadeiryddion ac Is-gadeiryddion Craffu yn gweithredu fel pwyllgor cydlynu. Mae cyfarfod nesaf y Grŵp wedi'i drefnu ar gyfer 09 Mai 2024.

## **6. Cynrychioliaeth y Pwyllgor ar Fyrddau a Grwpiau'r Cyngor**

### **Grwpiau Her ar gyfer Gwasanaethau'r Cyngor**

- 6.1 O bryd i'w gilydd gofynnir i'r Pwyllgor benodi cynrychiolwyr i wasanaethu aramrywiol Fyrddau neu Grwpiau o fewn y Cyngor. Ar hyn o bryd mae angen i'r Pwyllgor benodi cynrychiolydd i wasanaethu ar y Grŵp Her ar gyfer y Gwasanaethau Cynllunio, Gwarchod y Cyhoedd a Chefn Gwlad. Gofynnir i'r Pwyllgor benodi cynrychiolydd i wasanaethu ar y Grŵp hwn er mwyn sicrhau rhestr gyflawn o gynrychiolwyr ar y grwpiau her ar gyfer y gwasanaethau. Mae'r rhestr gyfredol o gynrychiolwyr ar y Grwpiau Her Gwasanaeth i'w weld yn Atodiad 4.

## **7. Sut mae'r penderfyniad yn cyfrannu at Gynllun Corfforaethol 2022 i 2027: y Sir Ddinbych a Garem?**

- 7.1 Bydd craffu effeithiol yn cynorthwyo'r Cyngor i gyflawni ei Gynllun Corfforaethol yn unol ag anghenion cymunedau a dymuniadau preswylwyr. Bydd datblygu ac adolygu'r rhaglen waith gydlynol yn barhaus yn cynorthwyo'r Cyngor i gyflawni ei flaenoriaethau corfforaethol a gwella'r canlyniadau i breswylwyr wrth ddygydd mod hefyd â thoriadau llym yn y gyllideb a gwasgfydd ar adnoddau.
- 7.2 Er bod penderfynu ynghylch rhaglen gwaith i'r dyfodol y Pwyllgor ynddo'i hun yn gyfraniad niwtral at nod y Cyngor o ddod yn ddi-garbon net ac yn ecolegol

gadarnhaol erbyn 2030, bydd craffu'n effeithiol ar yr holl faterion a ddaw gerbron y Pwyllgor yn helpu i gyflawni'r uchelgais honno.

## **8. Faint fydd hyn yn ei gostio a sut y bydd yn effeithio ar wasanaethau eraill?**

8.1 Efallai y bydd yn rhaid i wasanaethau neilltuo amser swyddogion i gynorthwyo'r Pwyllgor â'r eitemau a nodir yn y rhaglen waith ac unrhyw gamau gweithredu yn sgil ystyried yr eitemau hynny.

## **9. Beth yw prif gasgliadau'r Asesiad o Effaith ar Les?**

9.1 Ni chynhaliwyd Asesiad o Effaith ar Les ar gyfer yr adroddiad hwn na'i gynnwys. Bydd y Pwyllgor Archwilio, fodd bynnag, drwy ei waith yn archwilio darpariaeth gwasanaethau, polisiau, gweithdrefnau ac argymhellion, yn ystyried eu heffaith neu eu heffaith posib ar yr egwyddor datblygu cynaliadwy a'r amcanion llesiant a nodir yn Neddf Llesiant Cenedlaethau'r Dyfodol (Cymru) 2015.

## **10. Pa ymgynghoriadau sydd wedi'u cynnal gyda Chraffu ac eraill?**

10 Nid oedd yn ofynnol ymgynghori ynghylch yr adroddiad hwn. Mae'r adroddiad ei hun, fodd bynnag, ac ystyriaeth y Pwyllgor ohono, yn gyfystyr ag ymgynghori â'r Pwyllgor ynghylch ei raglen waith.

## **11. Pa risgiau sydd ac a oes unrhyw beth y gallwn ei wneud i'w lleihau?**

11.1 Ni chanfuwyd unrhyw risg ynglŷn â'r Pwyllgor yn ystyried ei raglen waith. Drwy adolygu ei raglen gwaith i'r dyfodol yn rheolaidd, fodd bynnag, gall y Pwyllgor sicrhau ei fod yn ystyried ac archwilio unrhyw risgiau a ddaw i'r amlwg a gwneud argymhellion er mwyn ymdrin â'r risgiau hynny.

## **12. Pŵer i wneud y penderfyniad**

12.1 Adran 21 o Ddeddf Llywodraeth Leol 2000.

12.2 Yn ôl Adran 7.11 o Gyfansoddiad y Cyngor bydd y pwyllgorau craffu ac/neu'r Grŵp Cadeiryddion ac Is-gadeiryddion Craffu'n gyfrifol am bennu eu rhaglenni

gwaith eu hunain gan ystyried dymuniadau'r Aelodau hynny o'r Pwyllgor nad ydynt yn Aelodau o'r grŵp gwleidyddol mwyaf ar y Cyngor.

## Communities Scrutiny Committee Forward Work Plan

**Note: Items entered in italics have not been approved for submission by the Committee. Such reports are listed here for information, pending formal approval.**

Meeting	Lead Member(s)	Item (description / title)		Purpose of report	Expected Outcomes	Author	Date Entered
9 May	<b>Cllr. Rhys Thomas</b>	1	Housing Maintenance Voids Process	To consider the voids maintenance process and increasing budget challenge, with particular focus on our voids re-let times.	To gain an insight into the wider voids maintenance process and challenges with particular regard to voids re-let times.	Mark Cassidy	SC&VCG 18/03/24
27 June							
5 September	<b>Cllr. Barry Mellor</b>	1.	Tree Maintenance & Management (tbc)	To examine the Council's policy(ies) relating to tree maintenance and management along with the resources allocated for tree maintenance and management work across Denbighshire	An evaluation of the effectiveness of the Council's current work in relation to tree management and maintenance with a view to securing sufficient resources to ensure the delivery the Council's Corporate Plan themes of a greener, and a fairer, safe and more equal Denbighshire whilst also supporting the ambition of becoming an ecologically positive and net carbon zero authority by 2030.	Andrew Cutts/Joel Walley/Emlyn Jones	By SCVCG July 2023
	<b>Cllr. Win Mullen-James</b>	2.	Second Homes and Short-term Holiday lets and their impact have been fully assessed)	To report the findings and conclusions of the Welsh Government's study in relation to	(i) An assessment of the proposals' anticipated impact on Denbighshire County Council, residents, businesses, and local economy	Emlyn Jones/Angela Loftus/Lara Griffiths/Paul Barnes/Gareth Roberts	June 2022 (rescheduled November 2022/ March 2023/ October 2023)

Communities Scrutiny Committee Forward Work Plan

Tudalen 54

Meeting	Lead Member(s)	Item (description / title)		Purpose of report	Expected Outcomes	Author	Date Entered
			(timing tbc – once the full details of the WG proposals are known (incl. Licensing Scheme proposals)	addressing the impact of second home ownership in Wales, including its proposals for reviewing the regulatory framework and system as they apply to holiday accommodation, along with national and local taxation systems (the WG’s “three-pronged approach to address [the] second homes crisis”	Formulation of recommendations with a view to realising maximum benefits for the Council, residents businesses and the economy, or for mitigating the impact of any risks that may arise from any proposals		
24 October	<b>Cllr. Barry Mellor</b>  (check if any WG reviews/legislation outstanding in relation to sustainable transport at present)	1	Draft Sustainable Transport Plan	To consider the initial findings following the consultation of the draft plan	(ii) Pre-decision scrutiny to enable the formulation of recommendations to Cabinet in relation to approving and adopting a Sustainable Transport Plan for the county that will support the delivery of the Corporate Plan themes of a better connected and greener Denbighshire, whilst also contributing to the Council’s ambition of becoming net carbon zero and ecologically positive by 2030	Emlyn Jones/Mike Jones	By SCVCG July 2023



# Communities Scrutiny Committee Forward Work Plan

## Future Issues

Item (description / title)	Purpose of report	Expected Outcomes	Author	Date Entered

## For future years

--	--	--	--	--



## Communities Scrutiny Committee Forward Work Plan

### Information/Consultation Reports

Information / Consultation	Item (description / title)	Purpose of report	Author(s)	Date Entered
<b>INFORMATION</b>				

### Note for officers – Committee Report Deadlines

Meeting	<b>Deadline</b>	Meeting	<b>Deadline</b>	Meeting	<b>Deadline</b>
9 <sup>th</sup> May	<b>25<sup>th</sup> April</b>	27 <sup>th</sup> June	<b>13<sup>th</sup> June</b>	5 <sup>th</sup> September	<b>21<sup>st</sup> August</b>

19/03/24 KE

Mae tudalen hwn yn fwiadol wag

<b>Ffurflen Gynnig ar gyfer Rhaglen Gwaith i'r Dyfodol Craffu</b>	
<b>ENW'R PWYLLGOR CRAFFU</b>	
<b>AMSERLEN I'W HYSTYRIED</b>	
<b>TESTUN</b>	
<b>Beth sydd angen ei graffu arno (a pham)?</b>	
<b>Ydi'r mater yn un o bwys i drigolion/busnesau lleol?</b>	<b>YDI/NAC YDI</b>
<b>Ydi craffu yn gallu dylanwadu ar bethau a'u newid?</b> (Os 'ydi' nodwch sut rydych chi'n meddwl y gall craffu ddylanwadu neu newid pethau)	<b>YDI/NAC YDI</b>
<b>Ydi'r mater yn ymwneud â gwasanaeth neu faes sy'n tanberfformio?</b>	<b>YDI/NAC YDI</b>
<b>Ydi'r mater yn effeithio ar nifer fawr o drigolion neu ardal fawr o'r Sir?</b> (Os 'ydi', rhowch syniad o faint y grŵp neu'r ardal yr effeithir arni)	<b>YDI/NAC YDI</b>
<b>Ydi'r mater yn gysylltiedig â themau corfforaethol y Cyngor?</b> (Os 'ydi' nodwch pa thema(u))	<b>YDI/NAC YDI</b>
<b>Hyd y gwyddoch, oes yna rywun arall yn edrych ar y mater hwn?</b> (Os 'oes', nodwch pwy sy'n edrych arno)	<b>OES/NAC OES</b>
<b>Os derbynnir y testun ar gyfer craffu, pwy fyddai arnoch chi eisiau eu gwahodd e.e. Aelod Arweiniol, swyddogion, arbenigwyr allanol, defnyddwyr y gwasanaeth?</b>	
<b>Enw'r Cyngorydd/Aelod Cyfetholedig</b>	

Dyddiad	
---------	--

## Ystyried addasrwydd pwnc ar gyfer craffu

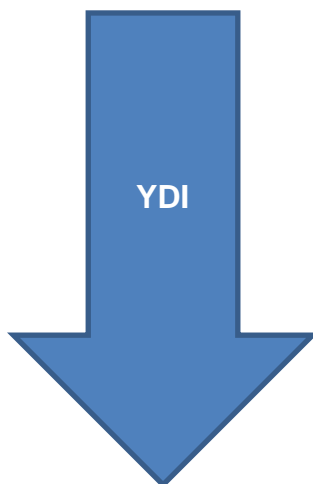
### Ffurflen Gynnig / Cais a dderbyniwyd

(dylid rhoi ystyriaeth ofalus i'r rhesymau dros wneud cais)



### Ydi o'n bodloni'r gofynion canlynol?

- **Diddordeb Cyhoeddus** – ydi'r mater o bwys i drigolion?
- **Effaith**– fedr craffu yn gael effaith ar bethau a'u newid?
- **Perfformiad** – ydi o'n wasanaeth neu faes sy'n tanberfformio?
- **Graddfa** – ydi o'n effeithio ar nifer o drigolion neu ardal ddaearyddol fawr?
- **Ailadrodd** – ydi'r mater yn destun craffu/ymchwiliad gan berson neu gorff arall?



Dim gweithredu pellach gan y Pwyllgor Craffu. Gellir ei gyfeirio at gorff arall neu ofyn am adroddiad er gwybodaeth.

- Penderfynu ar y canlyniadau a ddymunir
- Penderfynu ar gwmpas a swmp y gwaith craffu sydd ei angen a'r dull mwyaf priodol o graffu (h.y. adroddiad pwyllgor, ymchwiliad grŵp tasg a gorffen neu aelod cyswllt ac ati)
- Os penderfynir sefydlu grŵp tasg a gorffen, dylid penderfynu ar amserlen yr ymchwiliad, pwy fydd yn rhan o'r ymchwiliad, beth yw'r gofynion ymchwilio, a oes angen cyngor arbenigol a thystion, a beth yw'r trefniadau adrodd ac ati.

## Cabinet Forward Work Plan

Meeting		Item (description / title)	Purpose of Report	Decision required (yes/no)	Author – Lead member and contact officer	Date Entered / Updated By	
Tudalen 61	21 May	1	Denbighshire's draft Local Housing Market Assessment	To seek Cabinet approval of the assessment for submission to Welsh Government	Yes	Cllrs Rhys Thomas & Win Mullen James Lead Officer/Report Author – Angela Loftus/Sue Lewis	02.04.24 KEJ
		2	Asset Management Strategy 2024 - 2029	To seek Cabinet approval of the updated Asset Management Strategy for formal adoption	Yes	Cllr Gwyneth Ellis Lead Officer – Helen Vaughan-Evans / Report Author – Bryn Williams	15.04.24 KEJ
		3	Long Term Plan for Towns: Rhyl	To delegate authority to submit the information required by UK Government so that DCC remain in the process to access £20m for Rhyl over the next 10 years.	Yes	Cllr Jason McLellan Lead Officer/Report Author – Tony Ward	15.04.24 KEJ
		4	Finance Report (Financial Outturn 2023/24)	To present the final revenue outturn position for 2023/24	Tbc	Cllr Gwyneth Ellis Lead Officer/Report Author Liz Thomas	21.03.24 KEJ
		5	Finance Report	To update Cabinet on the current financial position of the Council	Tbc	Cllr Gwyneth Ellis Lead Officer/Report Author Liz Thomas	Standing Item
		6	Items from Scrutiny Committees	To consider any issues raised by Scrutiny for Cabinet's attention	Tbc	Lead Officer – Scrutiny Coordinators	Standing Item

## Cabinet Forward Work Plan

Tudalen 62

Meeting	Item (description / title)		Purpose of Report	Decision required (yes/no)	Author – Lead member and contact officer	Date Entered / Updated By
<b>25 June</b>	1	Council Performance Self-Assessment 2023 to 2024 (year-end)	To consider a report by the Strategic Planning Team for Council to approve the Performance Self-Assessment 2023 to 2024.	Tbc	Cllr Gwyneth Ellis Lead Officer/Report Author – Helen Vaughan-Evans / Iolo McGregor, Emma Horan	
	2	Reviewed and updated Denbighshire County Council's Climate and Ecological Change Strategy (2021-2030)	To consider the reviewed and updated Climate and Ecological Change Strategy prior to its submission to Council for approval	Yes	Cllr Barry Mellor Lead Officer/Report Author – Gary Williams / Liz Wilcox-Jones / Helen Vaughan-Evans	
	3	Corporate Joint Committee Governance Arrangements	To approve updated governance arrangements	Yes	Cllr Jason McLellan Lead Officer/Report Author – Gary Williams	26.04.24 KEJ
	4	Finance Report	To update Cabinet on the current financial position of the Council	Tbc	Cllr Gwyneth Ellis Lead Officer/Report Author Liz Thomas	Standing Item
	5	Items from Scrutiny Committees	To consider any issues raised by Scrutiny for Cabinet's attention	Tbc	Lead Officer – Scrutiny Coordinators	Standing Item
<b>30 July</b>	1	Panel Performance Assessment Arrangements	For Cabinet to approve the arrangements for the upcoming Panel Performance Assessment	Yes	Cllr Gwyneth Ellis Lead Officer – Helen Vaughan-Evans /	12.04.24 KEJ

## Cabinet Forward Work Plan

Meeting	Item (description / title)		Purpose of Report	Decision required (yes/no)	Author – Lead member and contact officer	Date Entered / Updated By
					Report Author – Iolo McGregor	
	2	LUF Clwyd West: St Peter's Square & Cae Ddol projects	To share the concept designs for the St Peter's Square and Cae Ddol projects along with the public consultation report, and to seek Cabinet's authorisation to proceed with the detailed design phase.	Yes	Cllr Barry Mellor Lead Officer – Mike Jones / Report Author – Sian Lloyd Price	12.04.24
	3	Finance Report	To update Cabinet on the current financial position of the Council	Tbc	Cllr Gwyneth Ellis Lead Officer/Report Author Liz Thomas	Standing Item
	4	Items from Scrutiny Committees	To consider any issues raised by Scrutiny for Cabinet's attention	Tbc	Lead Officer – Scrutiny Coordinators	Standing Item
<b>24 Sept</b>	1	Public Conveniences Savings Proposal	To consider the Public Conveniences Savings Proposal	Yes	Cllr Barry Mellor Lead Officer/Report Author – Paul Jackson/Joanna Douglass	23.04.24 KEJ
	2	Denbighshire's Local Area Energy Plan (LAEP)	To present the LAEP to Cabinet for endorsement	Yes	Cllr Barry Mellor Lead Officer/Report Author – Helen Vaughan-Evans/Liz Wilcox Jones	22.04.24 KEJ
	3	Finance Report	To update Cabinet on the current	Tbc	Cllr Gwyneth Ellis	Standing Item

## Cabinet Forward Work Plan

Meeting	Item (description / title)		Purpose of Report	Decision required (yes/no)	Author – Lead member and contact officer	Date Entered / Updated By
			financial position of the Council		Lead Officer/Report Author Liz Thomas	
	4	Items from Scrutiny Committees	To consider any issues raised by Scrutiny for Cabinet's attention	Tbc	Lead Officer – Scrutiny Coordinators	Standing Item
<b>22 Oct</b>	1	Finance Report	To update Cabinet on the current financial position of the Council	Tbc	Cllr Gwyneth Ellis Lead Officer/Report Author Liz Thomas	Standing Item
	2	Items from Scrutiny Committees	To consider any issues raised by Scrutiny for Cabinet's attention	Tbc	Lead Officer – Scrutiny Coordinators	Standing Item
<b>19 Nov</b>	1	Council Performance Self-Assessment Update – July to September (QPR2)	To consider a report by the Strategic Planning Team for Council to approve the Performance Self-Assessment July to September	Tbc	Cllr Gwyneth Ellis Lead Officer/Report Author – Helen Vaughan-Evans/lolo McGregor, Emma Horan	
	2	Finance Report	To update Cabinet on the current financial position of the Council	Tbc	Cllr Gwyneth Ellis Lead Officer/Report Author Liz Thomas	Standing Item
	3	Items from Scrutiny Committees	To consider any issues raised by Scrutiny for Cabinet's attention	Tbc	Lead Officer – Scrutiny Coordinators	Standing Item

Tudalen 64



## Cabinet Forward Work Plan

Meeting	Item (description / title)		Purpose of Report	Decision required (yes/no)	Author – Lead member and contact officer	Date Entered / Updated By
17 Dec	1	Panel Performance Assessment Response	For Cabinet to approve the Council's management response to the Panel Performance Assessment Report	Yes	Cllr Gwyneth Ellis Lead Officer – Helen Vaughan-Evans / Report Author – Iolo McGregor	12.04.24 KEJ
	2	Finance Report	To update Cabinet on the current financial position of the Council	Tbc	Cllr Gwyneth Ellis Lead Officer/Report Author Liz Thomas	Standing Item
	3	Items from Scrutiny Committees	To consider any issues raised by Scrutiny for Cabinet's attention	Tbc	Lead Officer – Scrutiny Coordinators	Standing Item

Tudalen 65

### Note for officers – Cabinet Report Deadlines

<i>Meeting</i>	<i>Deadline</i>	<i>Meeting</i>	<i>Deadline</i>	<i>Meeting</i>	<i>Deadline</i>
<b>21 May</b>	<b>7 May</b>	<b>25 June</b>	<b>11 June</b>	<b>30 July</b>	<b>16 July</b>

Updated 26/04/2024 – KEJ

Cabinet Forward Work Programme.doc

Mae tudalen hwn yn fwiadol wag